



## Volumul 1- MEMORIU GENERAL

### 1. INTRODUCERE

#### 1.1. Date de recunoaștere a documentației:

- Denumirea lucrării: **Planul Urbanistic General al comunei Lungești, jud. Vîlcea**
- Beneficiar: **PRIMĂRIA COMUNEI LUNGESȚI**
- Proiectant: **S.C. HORIA CIURUȘ BIROU DE ARHITECTURĂ S.R.L., Rm.Vîlcea**
- Data elaborării: **2017 - 2020**

#### 1.2. Obiectul PUG

- Solicitări ale temei program: Refacere PUG Lungești conform “Metodologiei de elaborare a PUG, indicativ: GP038/99”.  
Planul urbanistic general al comunei Lungești, constituie documentația care stabilește obiectivele, acțiunile, și măsurile de dezvoltare a localității pe o perioadă determinată.
- Prevederi ale programului de dezvoltare a localității, inițiat și aprobat de consiliul local: nu există.
- Ediții anterioare ale PUG, modificări sau completări necesare:
  - PUG - ul anul 1997.
  - Fișa de date solicitată de către proiectant.
  - Date obținute de către proiectant prin discuții cu conducerea primăriei, prin efectuarea de cartări pe teren, discuții cu locuitorii etc.

#### 1.3. Surse de documentare

- Lista studiilor și proiectelor elaborate anterior PUG
  - Plan Urbanistic General al comunei Lungești – ediția 1997
  - “Planul de Amenajare a Teritoriului Județean Vîlcea în Sistem Informațional Geografic”, elaborat în 2007 - 2010
- Lista studiilor de fundamentare întocmite concomitent cu PUG:
  - ”STUDIUL ISTORIC DE FUNDAMENTARE A DOCUMENTAȚIEI DE URBANISM PENTRU P.U.G. COMUNA LUNGESȚI, JUD. VÎLCEA”, întocmit de CREDO DESIGN S.R.L., București.
  - Studiu de impact asupra mediului.
- Date furnizate de surse județene sau locale:
  - Informații furnizate de Consiliul Local Lungești pe site-ul Primăriei Lungești.
  - Direcția Județeană de Statistică.



- RENEL - FDEE Rm.Vîlcea.
- Suportul topografic al PUG
  - Planuri topografice sc. 1:5000, furnizate de S.C. INTELIGIS S.R.L. Rm.Vîlcea.
- Proiecte de investiții elaborate în domenii ce privesc dezvoltarea localităților:
  - Alimentare cu apă.
  - Canalizare.

## 2. STADIUL ACTUAL AL DEZVOLTĂRII URBANISTICE

### 2.1. Evoluție

Analiza situației existente se bazează în principal pe date existente din Planul de amenajare a teritoriului județean, surse statistice, studii de specialitate, anchete, documentare în teren, monografii și date din arhive.

- **Date privind evoluția în timp a comunei Lungești**

În locurile pitorești ale văii Mamului se găsește comuna Lungești cu cele șase sate componente: Găntulei, Stănești-Lunca, Lungești, Fumureni, Dumbrava și Carcadiеști, locuri a căror atestare documentară este înscrisă în actul lui Vlad Dracu Voievod la 1 august 1437, prin care întărește lui Rutaș, Coica, Novac și Stratimir stăpînire peste Dobrușa, Șerbănești și Mamu. Aceasta este prima atestare documentară a satului Mamu, iar într-un document din 23 noiembrie 1586 găsim pentru prima oară denumirea de Lungești, denumire pe care și-o păstrează neschimbată pînă azi. Însă, datorită descoperirilor arheologice de pe teritoriul comunei Lungești (un inel de bronz, pietre de calcar cu inscripții grecești, diferite fragmente ceramice și chiar o amforă romană din secolele I-II d. Hr., acestea din urmă fiind specifice culturilor Coțofeni, Glina III și Verbicioara), putem spune că pe aceste locuri se află resturile unei așezări rurale din perioada stăpînirii romane în Dacia. De aici rezultă că fosta localitate Mamu era mult mai veche, existînd cu mult timp înaintea atestării ei documentare.

Satele componente ale comunei Lungești, fiind așezări vechi ale ținutului românesc, s-au integrat cu siguranță din primii ani ai formării lor în viața politică și socială a timpului. Beneficiind de ocrotirea, de educația primită din partea unor domnitori și comandanți de oști iubitori de patrie, s-au ridicat la luptă atunci cînd a fost nevoie pentru apărarea pămîntului strămoșesc, pentru unire, independență și eliberare națională. E greu de presupus că locuitorii noștri nu ar fi fost alături de ceilalți oșteni în bătăliile purtate de domnitorul Mihai Viteazul, că nu ar fi avut cinstea să fie conduși de însuși generalul Stroie Buzescu sau de unul dintre feciorii săi, sau că pe vremea lui Constantin Brîncoveanu ei nu ar fi ridicat sabia împotriva celor care tulburau domnia prea luminatului domn.

Timpul, desigur, a strecurat tăcere peste mormintele bravilor viteji, dar nu și peste faptele lor de glorie. Timpul nu a putut păstra toate amănuntele, dar noi, care trăim și păstrăm în ființa noastră prinosul de recunoștință acestor bravi strămoși, avem nobila datorie să transmitem generațiilor prezente contribuția marcantă a acestora la înfăptuirea istoriei.

Bogăția etnografică a comunei este reprezentată de meșteșugurile și monumentele istorice reprezentative pentru patrimoniul cultural local și național.

Meșteșugul ce s-a păstrat de-a lungul timpului în satul Lungești este olăritul. Descoperirile arheologice din această așezare au scos la iveală vase de ceramică și resturi ale unor vase și obiecte din primele secole ale erei noastre.



Olarii din comuna Lungești au fost și sînt cunoscuți înca din anul 1908, cand, la primul concurs de olărit pe țară, a participat cu rezultate foarte bune și un meșter olar din Lungești.

Pentru conservarea în patrimoniul culturii tradiționale a meșteșugului olăritului, evocînd înaintașii și cinstindu-i pe contemporani, Primaria comunei Lungești, împreună cu Centrul Județean pentru Conservarea și Promovarea Culturii Tradiționale Vîlcea, organizează în fiecare an evenimentul cultural "Ziua Olarului". În prezent, Lungeștiul poate fi considerat, sub raportul numărului olarilor, al doilea centru de olărit, după Horezu, în județul Vîlcea.

- **Principalele monumente istorice din comuna Lungești**

### **MÎNĂSTIREA MAMU, SAT LUNGEȘTI**

Prima mențiune documentară din comuna Lungești o are satul Mamu, care mai tîrziu și-a schimbat denumirea în Lungești. În documente întîlnim atestarea satului Mamu în anul 1437, iar într-un document din 23 noiembrie 1586 găsim pentru prima oară denumirea de Lungești. Desigur, satul Lungești nu poate fi altul decît fostul sat Mamu, care purta denumirea pîrîului și a codrilor care îl însoțeau o bună bucată de drum. Din anul 1586

satul Lungești și-a păstrat numele neschimbat.

Nu se știe cine și cînd a înălțat în acest sat o mănăstire, dar se știe că jupîneasa Stanca, mama domnitorului Constantin Brîncoveanu a construit o biserică de lemn după anul 1655 în locul alteia care, așa cum consemna cronicarul Radu Greceanu, „era veche fiind de demult, se stricase, iar dumneaei jupîneasa Stanca, maica mării sale (Constantin Brîncoveanu) o au făcut de isnoava însă iar, de lemn”.

Tot dintr-o cronică a lui Radu Greceanu avem următoarea afirmație: „Mînăstirea ce se chema Mamul ot sud Vîlcea care este hramul celui întru sfinți părintele nostru Nicolae Mirlichischi Cidotvoret făcătorul de minuni, care mai înainte era făcută de lemn și se tragea despre Buzești”.

Această afirmație a cronicarului ne face să înțelegem că prima mănăstire construită din lemn la Mamu avea ctitor tot pe cineva din familia Buzeștilor, pentru că ei stăpîneau această moșie, și în apropiere la numai cîțva sute de metri se afla ctitoria lor de la Stănești. Așa cum se cunoaște, jupîneasa Stanca „era de viță împărătească, fiica postelnicului Constantin Cantacuzino”. Ea a fost căsătorită cu Papa Brîncoveanu postelnic. Acesta a murit de tînar în anul 1655 măcelărit de semenii răsculați după moartea lui Matei Basarab. Există, deci, îndreptățita presupunere că ctitoria jupînesei Stanca de la Mamu a fost ridicată în memoria soțului ei, mai ales că acest cronicar nu amintește nimic despre postelnicul Papa Brîncoveanu.

În anul 1695 domnitorul Constantin Brîncoveanu, trecînd prin frumoasa vale a Mamului, a vizitat ctitoria mamei sale și a găsit de cuviință să înalțe aici, pe malul drept al pîrîului Mamu, o frumoasă mănăstire de zid. În anul 1695 s-a început construcția actualei mînăstiri, iar în anul următor s-a terminat, picturile fiind gata după trei ani, la 8 septembrie 1699, de zugravii Pîrvu Mutu și Marin.

Renumiții zugravi Pîrvu și Marin au pictat în pronaos pe zidul de apus, spre sud de ușă, chipurile voievodale: „Io, Constantin Basarab Voievod”, cu patru copii în față, ține biserica în palmă cu doamna sa, Maria. Ea are șase fete, ale căror nume nu sînt trecute. La nord de ușă: „Jupîn Papa, postelnicul Brîncoveanu, jupînița Stanca Cantacuzino”. Pe zidul de nord: „Jupîn Preda Velicai, vornic, jupînița ego Păuna”. Pe zidul de sud: „Io, Mathei Basarab Voievod” ține în mîna stîngă o batistă, și doamna sa, Elena. Pe grosimea zidului, la deschiderea ușii e un bust: „Platonida, care a fost stariță cînd s-au făcut mînăstirea”. A mai existat aici un portret din anul 1842, cu vopsele fără ulei,

ale Meletinei stareța. În naos, deasupra intrării se găsește scris în slavonește următorul text: „Întărirea celor ce nădăjduiesc spre Tine, întărește biserica pe care ai cîștigat-o cu curat sîngele Tău”.



La Mînăstirea Mamu ce poartă hramul Sfîntului Nicolae se găsesc obiecte cu valoare artistică, istorică și documentară. Printre acestea amintim: cădelnița de argint formată din trei părți, cutia din argint pentru păstrarea Sfintei Împărtășanii, un disc de argint rotund, o frumoasă Evanghelie care datează din anul 1714, scrisă cu litere chirilice, donată de însuși ctitorul Constantin Brîncoveanu, pe a cărei copertă sînt aplicate 5 piese de argint, gravate în colțuri, la fel și în spate. De asemenea se mai găsesc: o Cazanie care datează din anul 1781, o Evanghelie din anul 1821, scrisă cu litere chirilice, Viețile Sfinților, scrisă în anul 1842, editată de Mitropolia Bucureștiului, precum și alte 50 de cărți scrise în limba chirilică și latină între anii 1714 – 1900.

În anul 1699, domnitorul Constantin Brîncoveanu înzestrează această ctitorie cu două clopote de bronz, unul în greutate de 40 de kg și altul de 30 de kg. Clinchetul lor a dat de veste locuitorilor noștri în vreme de restriște să se adune de prin codrii Mamului, de pe dealurile cu vii și pomi, de pe ogoare, pentru a se pregăti să meargă la luptă pentru a-și apăra vatra strămoșească. Sunetul lor a îmbărbătat adesea oamenii de pe aceste locuri, trezindu-le sentimentul patriotic și mîndria națională.

Sunetul clopotelor de la Mamu au anunțat și anunță, au însoțit și vor însoți pe ultimul drum pe fiecare dintre noi... Acest lucru l-a inspirat în urmă cu aproape 5 decenii pe fostul preot de la Mînăstirea Mamu, Anton Luțcan, să scrie o frumoasă poezie: „Clopotele de la Mamu”. În interiorul mînăstirii se mai află un policandru de alamă cu 12 brațe, care datează din anul 1842, și un potir din anul 1835, donat de stareța Melania de la Mamu. Ministrul Cultelor, în anul 1868, donează Mînăstirii Mamu 10 candelargintate, făcînd în felul acesta ca monumentul istoric să fie împodobit cu cît mai multe obiecte de valoare artistică și istorică. Pe fiecare se poate citi inscripția: „Făcută de Ministerul Cultelor pentru Schitul Mamu în 1 iulie 1868, ministru D. Gusti”.

Atît Mînăstirea Mamu, cît și cea de la Stănești, aveau sub administrație multe moșii. Alexandru Iliăș a dat un hrisov în anul 1629 în care se spune că: „Mînăstirea Mamu stăpînea 2 părți din moșia cu același nume”. Un alt document din 15 iunie 1659 ne dă o altă asigurare că: „Stareța Sofronia de la Mînăstirea Mamu face un schimb de țigani cu frații Pătrașcu paharnic și Giura. Și cînd s-au făcut această tocmeală au fost cu știrea coconului Matei Buzescu, feciorul Radului Buzescu”. Tot Alexandru Iliăș dăduse Mînăstirii

Mamu un hrisov de mile în anul 1628.

Matei Basarab a dat la 8 iulie 1641 un hrisov în care se specifică: „Draroveții de Sus se stăpînește de Mînăstirea Mamului”.

Numai din aceste surse putem trage concluzia că vechea ctitorie de la Mamu era destul de cunoscută, deși biserica era de lemn, iar la ea se afla deja o chinovie de maici. La 6 aprilie 1629, Matei Dumitrescu dă un zăpis Mînăstirii Mamulari cu hramul Sfîntul Nicolae prin care îi vinde jumătate din moșia Fumureni. Devenind ctitorul Mînăstirii Mamu, în anul 1659, domnitorul Constantin Brîncoveanu a întărit-o cu hrisoave de mile ca: „vinăriciul din dealul Cocorăștilor, Cîrloganilor, Colibașiu. Acestea au fost confirmate la 4 septembrie 1793 și la 15 martie 1813 de voievozii respectivi ca mile vechi acordate de marele patriot Constantin Brîncoveanu”.

Un document din 1808 ne informează, de asemenea, că Mînăstirea Mamu stăpînea multe moșii din satele limitrofe, fiind cunoscută nu numai în Oltenia, ci în țara întregă. Existînd condiții prielnice, viața monahală la Mînăstirea Mamu putem spune că a fost permanentizată. La începutul secolului al XIX-lea, personalul Mînăstirii Mamu este condus de stareța Meletina, care, așa cum reiese din documentele vremii, a fost o urmașă demnă a starețelor: Sofronia, Evghenia, Fevronia, Epifania, Platonida, Eftimia, etc. Dovedind un spirit gospodăresc remarcabil, stareța Meletina a adăugat chiliilor brîncovenești etajul, iar în anul 1828, căzînd turla de pe naosul bisericii în urma unui cutremur, a refăcut învelișul, iar clopotnița și turla au fost făcute din lemn.



Tot sub conducerea stareței Meletina, între anii 1842-1843, cu vopsele fără ulei, s-a refăcut zugrăveala, scriindu-se cu această ocazie în biserică o pisanie care nu se mai păstrează azi. Din textul ei a fost copiat de preotul Dumitru Bălașa după transcrierea făcută de Episcopul Ghenadie: „S-au început a se zugrăvi această mănăstire la anii 1842, iunie 14, și s-au săvârșit la anul 1843, august 23, cu toate podoabele după cum se vede, prin osîrdia maichii Meletenii, stareța. Ghermano ieromonah Argeșanu cu ciracii săi: Popa Constantin zugravul și Gheorghe Bălăceanu zugravul”.

În perioada cît a fost stareță a Mînăstirii Mamu, maica Meletina a pus la punct monumentul istoric, a construit dependințele necesare obștii care trăia la această mănăstire, fără a afecta stilul brîncovenesc, a reparat zidurile înconjurătoare și a ajutat la repararea unei biserici din lemn din satul Fumureni, care în prezent nu se mai păstrează. După hărnicia de care a dat dovadă această stareță, după pasiunea, dragostea și devotamentul care a caracterizat-o în tot ce a întreprins, n-ar fi exclus ca ea să fi vegheat și la păstrarea monumentului istoric din satul Stănești. Lîngă Mînăstirea Mamu, în partea de sud, se află două pietre de marmură albă, închise cu grilaj de fier, în care sînt înmormîntate: Elencă Greceanu, din 1870, și Maria Prisăceanca, o copilă moartă în vîrstă de 12 ani în 1860. După anul 1873, obștea de maici de la Mînăstirea Mamu a fost mutată la Mînăstirea Hurezi și astfel, ctitoria lui Constantin Brîncoveanu a devenit biserică de mir în parohia Lungești. Deci, după mai bine de două secole de viață monahală, monumentul istoric rămîne neîngrijit sub privirile nepăsătoare ale autorităților locale, lăsînd în felul acesta mînă liberă paraginii și ruinei. Protoiereul Meletie Răuț, descria în anul 1908 monumentul de la Mamu astfel: „În exterior, în cadrilaterul mărginit de ruinele dezgustătoare ale zecilor de chilii, locuiesc porcii arendașilor, care rîmă și mormintele ctitoricești, și de la care veșnic găsești un strat gros din cocenii porumbilor sau cojilor de dovleci rămase din hrana porcilor”. Cu cîțiva ani mai înainte, în 1891, Episcopul Ghenadie al Rîmnicului, vizitînd ctitoria lui Brîncoveanu, observase multe nereguli, lucru ce a dus la propunerea de a fi înlocuit preotul paroh, care era bătrîn și infirm, cu altul mai tînăr pentru a avea mai multă grijă de biserică. De asemenea, a invitat primarul la fața locului și i-a propus să facă reparațiile necesare la clădire și să înființeze o școală comunală, lucru ce nu s-a realizat curînd. Această stare de lucruri a impus ca în anul 1910 mînăstirea să fie închisă pe o perioadă de 5 ani, dîndu-se posibilitatea unei reparații substanțiale atît la acoperiș, cît și la zidurile exterioare, pregătind-o cu toate cele necesare cultului. Cu acest prilej s-au spălat picturile făcute sub conducerea stareței Meletina, scoțîndu-se la iveală cele din anul 1699, adică cele originale. Acest lucru îl găsim consemnat în pisania nouă deasupra intrării în naos. Ea consemnează următoarele: „Această sfințită biserică cu hramul Sfințului Ierarh Nicolae, care a fost zidită la anul 1696 de voievodul Constantin Brîncoveanu, s-a reparat acum cu ajutorul locuitorilor comunei Lungești și al Casei Bisericii, învelindu-se din nou cu aramă și găsindu-se zugrăveala cea veche, precum se vede, peste care se făcuse alta ce s-a spălat. Azi, 17 ianuarie, anul 1916, s-a înființat cu mare cinste, din nou, de Preasfințitul

Episcopul Rîmnicului – Noului Severin, D.D. Sofronie”.

După cum se deduce din textul pisaniei, reparațiile s-au făcut numai la biserică, nu și la chilii. În anul 1932, biserica Mamu devine mănăstire de maici. Viața monahală se reia sub conducerea demnei starețe Epraxia Ungureanu, născută în anul 1910 la Olănești, Vîlcea, absolventă a seminarului monahal din Mînăstirea Bistrița. Epraxia Ungureanu a intrat în monahism în anul 1925, iar în anul 1932, la vîrsta de 20 de ani este aleasă și numită ca stareță la Mînăstirea Mamu. În această perioadă, obștea mînăstirii era formată din 9 maici și 10 surori. Preot la mănăstire în anul 1937 era Gheorghe Bădițescu din comuna Fumureni, Vîlcea.

În anul 1932 se construiesc niște chilii cu pridvor de către Societatea „Acoperămîntul Maicii Domnului”, pentru a servi la cazarea maicilor ostenitoare la această mănăstire.



Sub conducerea înțelepte și harnice stărețe Epraxia Ungureanu viața obștii maicilor de la Mamu se desfășoară timp de 28 de ani pînă în anul 1960. În această perioadă, monumentul istoric este bine îngrijit și întreținut. Încă de la venirea măicuțelor la Mamu se înființează un atelier de țesătorii și covoare, de țesături naționale, la care își aduc aportul în mod deosebit maicile Agatoclia Crăciunescu, Achilina Vuță, Mureșan Platonida, Iustina, etc. Ca fapte de caritate este de menționat grădinița sezonieră pentru copiii satelor Lungești, Stănești și Găntulei, care beneficiau de instrucție și masă gratuită. Procesul instructiv-educativ se desfășoară sub directa îndrumare a stăreței Epraxia Ungureanu prin educatoarea de excepție, maica Achilina Vuță.

Mînăstirea Mamu avea în proprietate 8 ha de teren arabil și 50 de ha pădure donată de stat. Gospodărind pămîntul cu multă răspundere, măicuțele reușiseră să dezvolte și o gospodărie anexă, crescînd: vaci, porci și păsări, a căror produse le foloseau pentru consum, pentru grădiniță, iar surplusul îl vindeau și cumpărau cele necesare pentru mînăstire și obște. În perioada 1956-1958, prin grija Direcției Monumentelor Istorice, s-au reparat toate chiliile de la Mînăstirea Mamu, neștirbindu-se cu nimic frumosul stil brîncovenesc. Cu această ocazie, a recondiționării chiliilor, s-au făcut săpături în curtea mînăstirii și s-au găsit numeroase morminte. Această descoperire a condus la concluzia că în decursul timpului, maicile se înmormîntau în incinta mînăstirii. De fapt, într-o frumoasă poieniță de flori, la o distanță de cîteva zeci de metri se aflau și în anul 1960 cîteva morminte unde își dormeau somnul de veci maicile și preoții decedați, care slujiseră la Mînăstirea Mamu după anul 1932. Cîteva exemple sînt elocvente: maica Mavra, mama stăreței Epraxia Ungureanu, sora Eugenia, sora Olimpia, preotul Anton Luțcan. Printr-un ordin venit de la autoritățile statului, în luna decembrie 1960, obștea de maici de la mînăstirea Mamu este obligată să se retragă la Mînăstirile Hurezi și Bistrița, iar clădirea este destinată înființării Spitalului de Bătrîni bolnavi cronici, Lungești, biserica trecînd în folosința și în îngrijirea parohiei Lungești.

Cutremurul din martie 1977 fisurează puternic turla bisericii, dar preotul paroh Dumitru Gr. Popescu, preotul Cristide Floricel, cu ajutorul locuitorilor găsesc meșteri pricepuți care au reușit să o repare ireproșabil, neafectînd stilul și frumusețea monumentului istoric. Ctitoria domnitorului Constantin Brîncoveanu din comuna Lungești redevine Mînăstirea Mamu, sub grija Arhiepiscopului Gherasim al Rîmnicului, și a Arhimandritului Vartolomeu Androni, exarhul Eparhiei Rîmnicului și starețul Mînăstirii Cozia, desfășurîndu-se lucrări de restaurare a picturii originale și a zidurilor bisericii. Totodată, există și o mică obște formată din 3 viețuitoare, avînd în frunte pe maica Pavelina. Prin proiectele înființate de Primăria comunei Lungești și de Sfînta Arhiepiscopie a Rîmnicului, Mînăstirea Mamu va ajunge la strălucirea de odinioară, pentru ca turiștii să vină și să vadă pe viu istoria țării noastre.

### **BISERICA STĂNEȘTI, SAT GĂNȚULEI**

Despre Biserica Stănești, cu hramul Adormirea Maicii Domnului, se cunoaște din pisania scrisă în slavonește în pronaos că primii ctitori sînt Mogoș Banu și fiul său, Mogoș Spătaru, dar nu se cunoaște anul construcției. Ceea ce se menționează este că picturile au fost făcute de Giura Logofătul și soția sa, Vilaia, ele fiind terminate la 28 octombrie 1536. Biserica Stănești este construită din cărămidă, iar forma în care se află azi se datorează restaurării ei în timp, fără a se afecta cu nimic frumusețea acestui monument. Există însă presupunerea că Biserica Stănești ar fi fost la început capelă într-o curte feudală, boierească, și bine fortificată. Acest moment istoric se găsește în documente datînd din anul 1586 într-un act de danie al celor trei frați Buzești: Stroie, Preda și Radu, împreună cu Stănilă Postelnicu. Ctitorii acestei biserici neavînd moștenitori, dreptul la stăpînire trece asupra Buzeștilor, respectiv Stroie Buzescu, urmaș al lui Giura prin mama sa, Maria. Biserica Stănești a fost înzestrată în vremea lui Stroie Buzescu cu moșii întinse, dar după moartea acestuia, la 19 mai 1615, Maria Băneasa și Radu Postelnicu, fiii lui Radu Buzescu, clucer, închină



mînăstirea Stănești Patriarhiei de Alexandria prin Chiril Lucaris. Patriarhia trece la arendarea moșiilor în tot timpul stăpînirii ei. După cîțiva ani de stăpînire a Bisericii Stănești de către Patriarhia din Alexandria, prin intervenția fermă a iscusitei Sima, soția lui Stroie Buzescu, biserica trece sub patriarhia lui Gherasim, fiind apoi sub administrația „Săgarcii din Dolj”. Din documentele care dau informații despre Biserica Stănești putem constata cu mîndrie că acest monument, prin valoarea sa istorică, face parte din salba de perle ale neamului românesc. La Biserica Stănești nu întîlnim obiecte din metale prețioase, dar se găsesc obiecte cu valoare istorică și documentară, așa cum sînt cele două icoane care datează din anul 1558 și Evanghelia scrisă în hîrtia vremii, legată în lemn și piele maro, care datează din anul 1723 și este scrisă cu litere chirilice.

Picturile în frescă ce se văd și azi sînt cele originale, fiind făcute cu o măiestrie de neîntrecut de Giura Logofătul și soția sa, Vilaia. Picturile de la Stănești au o importanță și o valoare istorică deosebită întrucît sînt considerate printre cele mai vechi picturi de ansamblu din Țara Românească. Istoricii noștri, în numeroase lucrări, subliniază importanța și frumusețea de neîntrecut a picturilor de la Stănești care scot în evidență arta picturală a veacului al XVI-lea.

În acest măreț monument istoric este înmormîntat în pronaos Stroie Buzescu, generalul lui Mihai Viteazu, învingătorul tătarului, cel ce devenise ctitor al Bisericii Stănești în anul 1586. Pe piatra de mormînt sînt gravate scene din lupta dusă cu tătarul și o interesantă inscripție tradusă de profesorii Chirea și Bălan.

De asemenea, în pridvor a fost înmormîntat jupînul Dumitru Ban; în pronaos au fost înmormîntați Sima, soția lui Stroie Buzescu, la începutul secolului XVII, Preda Postelnicu, fiul ctitorilor picturii, Giura Logofătul și Vilaia. În naos mai există un mormînt datînd din secolul al XVI-lea pe care marele istoric Nicolae Iorga nu a mai putut citi decît: „Monahia va...”. Documentele atestă că în curtea acestei biserici existau cîteva chilii necesare pentru o modestă obște de călugări, care cu siguranță și-au adus contribuția la întreținerea bisericii și săvîrșirea cultului religios.

Monumentul istoric de la Stănești, cu care toți ne mîndrim astăzi, este opera restaurării în timp și, mai ales, a anului 1937, la care au participat enoriașii sub conducerea preotului paroh Dumitru Gr. Popescu, sub îndrumarea și sub supravegherea Comisie Monumentelor Istorice, care au înlăturat unele modificări survenite în decursul timpului, păstrînd în schimb altele.

### **BOLNIȚA DIN SATUL LUNGEȘTI**

Enoriașii satului Lungești, neavînd o biserică de mir, mergeau la slujbe la Mînăstirea Mamu. Oficierea slujbelor religioase cu ocazia Botezului, Nunții, Înmormîntării, a pomenitului, aduceau greutăți obștii de călugărițe. Acest neajuns, ca de fapt și dorința de a fi ctitor, a determinat-o pe stareța Meletina să construiască un locaș de cult, cunoscut sub numele de Bolnița din satul Lungești. Astfel, după ce termină repararea zidurilor înconjurătoare de la Mamu, stareța Meletina trece a realizarea obiectivului propus. Bolnița a fost terminată la 12 iunie 1833. Este construită din lemn, acoperită cu șindrilă și are formă de navă.

Avînd o vechime de peste un secol și jumătate, ea a căpătat o valoare istorică, documentară și artistică atît prin vechime și formă, cît și prin destinația pe care o are. Desigur, starea bună în care se află se datorează restaurării ei în timp, dar mai ales reparațiilor făcute de enoriași în anul 1960 sub conducerea preoților Dumitru Gr. Popescu și Cristide Floricel. Bolnița din satul Lungești are o utilitate permanentă, întrucît se oficiază slujbe pentru înmormîntări și pomenirea morților.



### **Lista monumentelor istorice din comuna Lungești**



Monumentele istorice de pe teritoriul comunei Lungești, conform Ordinului Ministerului Culturii și Cultelor nr.2314/2004 și publicată în M.O.nr.646 bis/6 iulie 2004, republicată în M. O. Nr. 670 bis/1 oct. 2010 ca Anexă la Ordinul nr. 2.361/ 2010 pentru modificarea anexei nr. 1 la Ordinul ministrului culturii și cultelor nr. 2.314/ 2004 și LMI – modificări și completări/ M.O. nr. 996 bis/ 2005, sînt:

Nr. Crt.	Cod LMI	Denumire	Localitate, Adresa	Datare
183	VL-I-s-B-09577	Așezare Epoca Romană	Sat STANEȘTI – LUNCA; Comuna Lungești	Epoca Romană
643	VL-II-a-A-09921	Ansamblul mănăstirii Mamul	Sat LUNGEȘTI; Comuna Lungești	Sf. sec. XVII
644	VL-II-m-A-09921.01	Biserica „Sf. Nicolae”	Sat LUNGEȘTI; Comuna Lungești	1696-1699
645	VL-II-m-A-09921.02	Biserica bolniță de lemn „Sf. Treime”	Sat LUNGEȘTI; Comuna Lungești	1833
646	VL-II-m-A-09921.03	Ruine chilii	Sat LUNGEȘTI; Comuna Lungești	Sf. sec. XVII
647	VL-II-m-A-09921.04	Zid de incintă	Sat LUNGEȘTI; Comuna Lungești	Sf. sec. XVII
648	VL-II-m-A-09922	Biserica „Adormirea Maicii Domnului” a fostei Mănăstiri Stănești (Valea Mănăstirii)	Sat GĂNȚULEI; Comuna Lungești	1536, extinsă Sec. XVII
450	VL-II-m-B-09764	Biserica (ruine)	Sat FUMURENI; Comuna Lungești	Sec. XVIII 1833 (refacută)

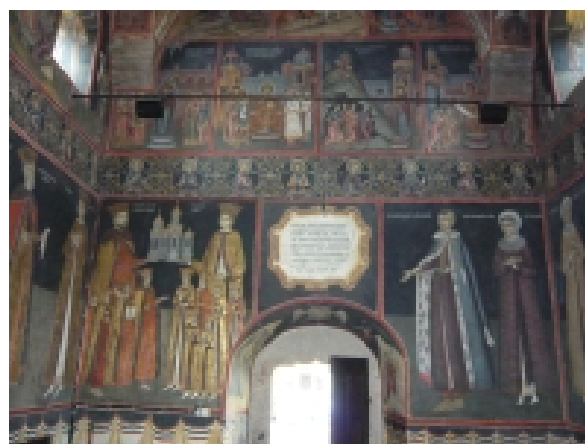
### În Registrul Arheologic Național sînt înscrise 2 poziții:

Cod RAN	Denumire	Categorie	Tip	Județ	Localitate	Cronologie	Ultima modificare (descendent)
 <u>171012</u>	Ansamblul sitului Schitului medieval Stănești Vâlcea de la Stănești-Lunca. Într-o vâlcea ce cotește spre pârâul Mamu	structură de cult religioasă	biserică	Vâlcea	Stănești-Lunca, com. LUNGESTI	Epoca medievală, Epoca contemporană / sf. sec. XVI (1588-1602?), 1537, extinsă sec. XVII, 1938-1942	05.10.2010 (actualizată)
 <u>171012</u>	Așezarea romană de la Stănești - "Lunca". la S de sat, pe valea râului Mamu	locuire civilă	așezare	Vâlcea	Stănești-Lunca, com. LUNGESTI	Epoca romană	08.01.2009 (actualizată)





Biserica mănăstirii Mamul



Biserica mănăstirii Mamul - interior



Biserica Stănești



Biserica bolniță de lemn „Sf. Treime”

- **Caracteristici semnificative ale teritoriului și localităților, repere în evoluția lor spațială**

Comuna Lungești este situată în partea de Sud-Est a județului Vâlcea. Este formată din șase sate: Găntulei, Stănești-Lunca, Lungești, Fumureni, Dumbrava, Carcadiești. Se află la 65 de km de reședința de județ, la aproximativ 18 km de Municipiul Drăgășani și la 40 de km de municipiul Slatina.

Comuna Lungești are ca vecini în partea de Nord și Nord-Est comuna Ștefănești, în partea de Est comuna Grădinari (județul Olt), la Sud-Est comuna Strejești (satul Strejeștii de Sus – județul Olt), în partea de Vest comuna Șușani, în partea de Nord-Vest comuna Mădulari, iar în partea de nord comunele Crețeni și Sutești.

Această așezare se întinde de-a lungul pârului Mamu pe lungimea de 22 de km.

- **Evoluția localităților după 1990**



Ca o expresie a vieții sociale libere adusă de societatea democratică după 1990, pentru a mulțumi cerințele fiecărui cetățean proprietar de teren, intravilanul a fost extins fără să se țină seamă de restricțiile unei evoluții urbanistice raționale, bazată pe resurse corect dimensionate în limitele unei dezvoltări durabile.

## **2.2. Elemente ale cadrului natural**

- **Caracteristicile reliefului**

Teritoriul comunei Lungești, fiind situat pe terasele Oltului și pe dealurile aparținând platformei Oltului, prezintă un relief dominat de dealuri, specific piemontului Getic. Cu toate acestea, locuitorii beneficiază de o platformă de câmpie în punctul „Peret” care se întinde pe o suprafață de 230 de hectare, socotită de localnici grâнарul comunei. Așezată în partea de Est a comunei, această întindere netedă de pământ prevestește, parcă, prologul Cîmpiei Române. Dealurile care străjuiesc de-o parte și de alta comuna sînt de înălțimi mici (184-284 m.), pe ele cultivîndu-se cereale, dar mai ales viță de vie și pomi fructiferi. Aceste dealuri reprezintă ultima prelungire a platformei Oltului. Culmile lor sînt puternic fragmentate de cursul pîrului Mamu.

- **Rețeaua hidrografică**

Teritoriul comunei Lungești aparține bazinului hidrografic al Oltului. El este străbătut de la Vest la Est de pîrîul Mamu. Acest pîrîu izvorăște din comuna Mădulari și se varsă în rîul Olt pe teritoriul comunei Strejești, județul Olt.

Mamu primește ca afluenți principali pe partea stîngă Cojigul, Tisa Mică, Tisa Mare, Sîlea și Valea Rea, iar pe partea sa dreaptă pe Frumușica și Mămulețul. Albia lui prezintă numeroase despletiri, meandre și albie părăsite.

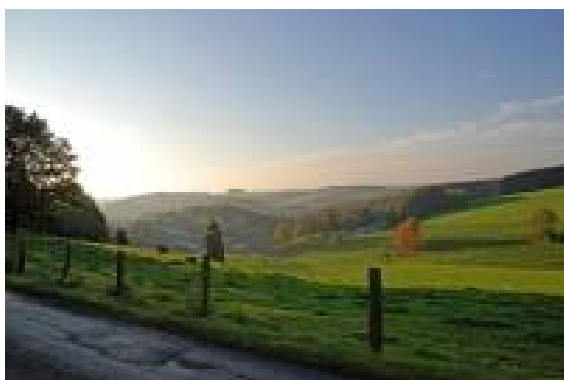
O parte din suprafața de luncă aflată în imediata apropiere a Pîrului Mamu este supusă inundațiilor, care însa nu afectează zona constructibilă.

Comuna nu are resurse de apă minerală sau termală și nici alte resurse ale subsolului.

- **Clima**

Clima este de tip temperat continental, beneficiind în felul acesta de cele patru anotimpuri ale anului. Temperatura medie anuală este de 10 grade Celsius, temperaturile extreme fiind vara, cu o maximă de 41,3 grade Celsius, și iarna, cu maximă de -24,6 grade Celsius. Fiind așezată între dealuri, Comuna Lungești este adăpostită de vînturi puternice, doar Crivățul ce vine dinspre Cîmpia Română își face uneori intrarea prin partea de Sud a comunei, care este mai deschisă și expusă în calea sa. Cele mai frecvente vînturi sînt din direcția de Nord și Est și se formează de-a lungul văii Oltului sub influența maselor de aer rece. Ca intensitate ele sînt de valori mijlocii.

Comuna Lungești fiind situată la limita de sud a județului are o climă caracteristică, determinată de relieful. Astfel se pot distinge nuanțe de climat de deal dar și nuanțe de climat de câmpie, ambele cu următoarele caracteristici:



PARAMETRII	ZONA DE DEALURI	ZONA DE CÎMPIE
0	1	2
Radiația globală (Kcal/cmp/an)	120	125
Durata de strălucire a soarelui (ore/an)	1800	1900
Temperatura medie anuală (°C)	10,2	10,4
Temperatura medie a lunii ianuarie (°C)	- 3 ,6	- 2,4
Temperatura medie a lunii iunie (°C)	21,3	21,9
Precipitații medii anuale (mm)	700 – 800	400 – 500
Nebulozitate (zile/an)	150	100
Zile cu ninsoare (zile/an)	20 – 30	10 – 15
Zile cu strat de zapadă (zile/an)	60 – 80	40 – 60
Grosimea stratului de zapadă (cm)	30 – 40	10 – 15
Viteza vîntului (m/s)	0,8 – 2	1,2 – 2

• **Caracteristicile geotehnice**

Solurile comunei Lungești sînt brune de pădure, mediu humificate, așezate pe luturi mîlo-nisipoase.

Comuna Lungești face parte din zona de tranziție între formațiunea de silvostepă și formațiunea forestieră. Vegetația forestieră se găsește mai ales pe platforma getică a dealurilor, fiind foarte bogată. Suprafața pădurilor ocupă peste 48% din teritoriul comunei. Fauna se încadrează perfect în cea caracteristică zonei de deal și de trecere de la deal la cîmpie. Ea este reprezentată prin mamifere, reptile și, mai ales, prin păsări care se întîlnesc pretutindeni: în pădure, pe deal, pe luncă și în grădina casei. De remarcat este introducerea în urmă cu cîțiva ani a cerbului lopătar și apariția berzelor negre. Un merit deosebit în păstrarea florei și faunei îl are profesorul naturalist Liviu Ionete care caută prin toate mijloacele să protejeze speciile rare de păsări. De asemenea, a reușit să păstreze și să declare monumente ale naturii un frasin din satul Fumureni, despre care se apreciază că are peste 400 de ani, și un stejar din centrul civic al comunei Lungești care numără peste 350 de ani.

• **Date privind pînza de apă freatică**



Un nivel al pânzei freactice se află în cuvertura acoperitoare, care constituie sursa de apă pentru localnici. În anotimpurile lipsite de precipitații, pânza de apă freatică se împutinează pînă la epuizare, fîntînile rămînînd fără apă.

- **Zona seismică și adîncimea de îngheț**

STAS-ul 11100/77 încadrează localitatea în Lungești zona gradului 7 seismic, după scara Richter. Normativul P100/92, referitor la zonarea teritoriului României după valorile coeficienților seismici de colț  $K_s$  și  $T_c$  include comuna Lungești în zona D, căreia îi corespund ca valoare  $K_s = 0,16$  și  $T_c = 1,00$  sec.

STAS-ul 6054/77 indică adîncimea de îngheț egală cu min. 0,8 m.

- **Zone naturale protejate**

Conform Legii nr. 5/ 2000 privind aprobarea Planului de amenajare a teritoriului național- Secțiunea a III-a- zone protejate, pe teritoriul comunei Lungești se găsesc două zone naturale protejate cu statut de REZERVAȚIE NATURALĂ :

- Pădurea SÎLEA – tip rezervație: floristică, faunistică, forestieră;
  - localizare geografică: Piemontul Oltețului;
  - suprafața: 19,4 ha.
- Pădurea TISA MARE - tip rezervație: faunistică, forestieră;
  - localizare geografică: Piemontul Oltețului;
  - suprafața: 19,3 ha.

De asemenea administrația locală protejează ca monumente ale naturii 2 arbori :

- Stejar secular, în satul LUNGEȘTI.
- Frasin secular, în satul FUMURENI.

Aria protejată de importanța comunitară ROSCI0296 Dealurile Dragasaniului a fost instituită prin Ordinul Ministerului Mediului și Padurilor nr. 2387/2011 pentru modificarea Ordinului ministrului mediului și dezvoltării durabile nr. 1.964/2007 privind instituirea regimului de arie naturală protejată a siturilor de importanța comunitară, ca parte integrantă a rețelei ecologice europene Natura 2000 în România, în vigoare de la 29.11.2011.

Situl este localizat în regiunea biogeografică continentală, la altitudine maximă 320 m și altitudine minimă 120 m și altitudinea medie de 246 m. Situl se situează pe teritoriul județului Vâlcea în proporție de 90% și pe cel al județului Olt pe restul de 10%.

Situl are o suprafață totală de 7625,78 ha și se compune din două trupuri în suprafața de 3988.9 ha și perimetrul de 100.6 km, respectiv 3636.8 ha și perimetru de 119.5km. Din această suprafață, 46 % se află în UAT Lungesti, în extravilanul comunei.

Coordonatele sitului sunt:

o N 44036'39"

o E 24011'6"

În suprafața din sit există trei tipuri de habitate și anume:

- 91Y0 Paduri dacice de stejar și carpen
- 91M0 Paduri balcano- panonice de cer și gorun
- 9130 Paduri de fag de tip Asperulo – Fagetum.

Padurile din UAT Lungesti sunt în administrarea Ocolului Silvic Dragasani. În „Studiul pentru evaluarea adecvată a efectelor potențiale asupra ariilor naturale protejate de interes comunitar din cadrul Ocolului Silvic Dragasani”, elaborate de ICAS Pitesti se menționează ca “În cadrul Ocolului



Silvic Dragasani nu se regasese decât tipul de habitat Natura 2000 - 91Y0 Paduri dacice de stejar si carpen”.

*Specii de nevertebrate:*

1088 - Cerambyx cerdo (Croitor mare, gornicul);

1083 - Lucanus cervus (Radasca, Ragacea);

1089 - Morimus funereus (Croitorul cenusiu)

Clasele de habitate care se intilnesc pe teritoriul sitului sunt:

Cod % Clase de habitate

- N16 98 Paduri caducifoliolate

- N21 2 Plantatii de arbori sau plante lemnoase (inclusiv livezi, crânguri, vii, etc)

Alte caracteristici ale sitului:

Situl se compune din doua trupuri in suprafata de 3988,9 ha si perimetrul de 100,6 km, respectiv 3636,8 ha si perimetrul de 119,5 km.

### • Concluzii și recomandări

Porțiunile de teren unde au fost semnalate alunecări de teren, eroziuni sau inundații trebuie să fie scoase din intravilan și să primească interdicție definitivă de construire.

Posibilități de dezvoltare a localității oferă actuala vatră a satelor comunei, unde terenul are stabilitate bună.

În zona construibilă terenul dispune de următoarele repere geotehnice:

- strat portant - stratul de argilă nisipoasă existentă peste depozitul grosier de terasă;

- adâncimea minimă de fundare -  $D = 1,00$  m față de cota amenajată a terenului;

- parametrii geotehnici ai stratului de fundare se încadrează între următoarele limite:

$\varnothing = 17^\circ - 25^\circ$ ;  $\gamma_w = 1,7 - 1,95$  kN/mc;  $P_{conv} = 250 - 400$  kPa.

Structurile de rezistență ale construcțiilor vor fi dimensionate în conformitate cu normativul P 100 / 92. Se recomandă efectuarea de studii geotehnice pentru fiecare amplasament unde se amplasează construcții noi.

### 2.3. Relații în teritoriu

Comuna Lungești face parte teritorial și administrativ din județul Vîlcea și este situată în partea sudică a acestuia, la 65 km de reședința de județ, municipiul Rm. Vîlcea) și la 18 km de zona industrială a municipiului Drăgășani, centru coordonator în a cărei zonă de influență se află. Distanța față de gara Strejești, aflată pe linia CF Piatra Olt – Sibiu este de 7 km.

Comuna are ca vecini: la est comuna Ștefănești și Sutești, la vest comuna Șușani, la nord comunele Crețeni și Mădulari, iar la sud județul Olt.

Suprafața administrativă a comunei este de 5954 ha, din care 1909 ha – teren agricol și 4045 ha – teren neagricol.

Comuna Lungești are în componență șase sate, după cum urmează:

1. LUNGEȘTI (reședința de comuna)
2. Carcadiеști
3. Dumbrava
4. Găntulei
5. Fumureni
6. Stănești - Lunca

Rețeaua de circulație majoră este reprezentată de drumurile:

- DJ677C (Șușani – Lungești – Stănești - Lunca – spre Slatina, jud. Olt) ;
- DJ677D (Ștefănești – Gantulei – Stanesti - Lunca) ;
- DC53 (Lungești – Găntulei), DC54 ( Lungești – Fumureni – Mădulari).



## **2.4. Activități economice**

Economia comunei Lungești a avut și are un caracter agrar. În condițiile geografice ale comunei, ocupația de bază a locuitorilor o constituie agricultura, respectiv: cultura cerealelor, a viței de vie, legumicultura și pomicultura.

Pe teritoriul comunei nu exista întreprinderi industriale mari, cu caracter național.

Ca și societăți comerciale care își desfășoară activitatea în cadrul comunei amintim: AXM Prod 93 (punct de lucru), CIA Lungești, Anfoceramica, SC Nuțalina SRL, PF Stanciu Ioana, PF Stan Kmarin, Prod Com SRL, Doly Construct SRL, SC Frasinu SRL, Lungești Coop -Consum Drăgășani, Vinalcool Lungești, Comcereal-Olt SA etc.

Unități de producție agricolă:

- Agroprest + Moara (Lungești);
- Agroprest (Fumureni);
- Comcereal – Olt SA.

Activități de tip industrial

Principalele unități economice cu caracter industrial existente pe raza comunei:

- AXM Prod 93 – secție de lacuri și vopsele;
- Vinalcool Lungești.

## **2.5. Populația. Elemente demografice și sociale**

POPULATIA STABILA		GRUPA DE VARSTA							
		Sub 5 ani	5-9 ani	10-14 ani	15-19 ani	20-24 ani	25-29 ani	30-34 ani	35-39 ani
TOTAL		2	3	4	5	6	7	8	9
1									
LUNGESTI									
Ambele sexe	3045	119	141	171	170	162	119	141	197
Masculin	1498	60	79	94	88	87	54	74	102
Feminin	1547	59	62	77	82	75	65	67	95

GRUPA DE VARSTA									
40-44 ani	45-49 ani	50-54 ani	55-59 ani	60-64 ani	65-69 ani	70-74 ani	75-79 ani	80-84 ani	85ani Si peste
10	11	12	13	14	15	16	17	18	19
224	145	206	201	237	216	230	191	111	64
116	86	100	83	125	98	105	86	42	19
108	59	106	118	112	118	125	105	69	45



JUDETUL MUNICIPII SI ORASE COMUNE	POPULATIA STABILA  TOTAL	STAREA CIVILA LEGALA					STAREA CIVILA DE FAPT Persoane care traiesc in uniune consensuala
		Necasatorit(a)	Casatorit(a)	Vaduv(a)	Divortat(a)	Informatie nedisponibila	
A	1	2	3	4	5	6	7
LUNGESTI							
Ambele sexe	3045	1010	1521	420	94	-	112
Masculin	1498	578	764	100	56	-	56
Feminin	1547	432	757	320	38	-	56

MACROREGIUNEA REGIUNEA DE DEZVOLTARE JUDETUL	POPULATIA STABILA DE 10 ANI SI PESTE  TOTAL	NIVELUL INSTITUTIEI DE INVATAMANT ABSOLVITE										
		Superior		Post- liceal si de maistri	Secundar			Primar	Fara scoala absolvita			
		To- tal <sup>1</sup>	din care:		Total	Superior			Inferior (gimna- zial)	Total	din care:	
			Universi- tar de licenta	Liceal		Profesio- nal si de ucenici	Persoane analfa- bete <sup>2</sup>					
A	1	2	3	4	5	6	7	8	9	10	11	
LUNGESTI												
Ambele sexe	2785	87	83	55	1840	543	391	906	564	239	85	
Masculin	1359	45	45	26	971	325	262	384	231	86	19	
Feminin	1426	42	38	29	869	218	129	522	333	153	66	

#### Populația repartizată pe sate

Localitatea	Total
Lungești	782
Carcadiești	193
Dumbrava	212
Găntulei	466
Fumureni	678
Stănești - Lunca	714
<b>Total</b>	<b>3 045</b>

#### Resursele de muncă și populația ocupată

Populația ocupată	1 295	persoane
Număr de salariați	85	persoane
Număr navetiști	215	persoane
Număr șomeri înregistrați	14	persoane

#### Structura populației pe ramuri ale economiei

Industria	144	persoane
Agricultura	1 250	persoane
Învățămînt - cultură	88	persoane
Alte activități	127	persoane



Tabel 1 – Numărul clădirilor, locuințelor și gospodăriilor

Comuna	Număr clădiri		Număr locuințe		Numărul gospodăriilor populației TOTAL
	TOTAL	Din care clădiri în care se află locuințe	TOTAL	Din care locuințe convenționale	
Lungești	1462	1460	1460	1460	1134

Tabel 2 – Populația stabilă după etnie

Comuna	Populație stabilă TOTAL	Din care, după etnie		
		Română	Romă	Informație nedisponibilă
Lungești	3045	2736	213	96

## 2.6. Circulația

Nu există circulație feroviară în zonă.

Se remarcă un trafic relativ intens în campaniile agricole, de utilaje, mijloace specifice de transport, tractoare și unelte agricole, dar și circulația vehiculelor cu tracțiune animală.

Traficul rutier este reprezentat de transportul de tranzit, transport de mărfuri și pentru muncă.

Rețeaua de circulație majoră este reprezentată de drumurile:

- drumuri județene:

DJ677C (Șușani – Lungești – Stănești - Lunca – spre Slatina, jud. Olt) ,

DJ677D (Ștefănești – Găntulei – Stănești - Lunca),

- drumuri comunale:

DC53 (Lungești – Găntulei)

DC54 ( Lungești – Fumureni – Mădulari).

Drumurile județene sînt asfaltate și se află într-o stare bună, drumurile comunale au porțiuni neasfaltate, iar celelalte, străzile secundare, necesită modernizări complete.

## 2.7. Intravilan existent. Zone funcționale. Bilanț teritorial

- Intravilanul existent este cel prevăzut în PUG-ul întocmit în 1997.
- Organizarea zonelor funcționale a suferit puține modificări în timp. Principala funcțiune a localităților comunei o reprezintă locuirea. Zonele funcționale majore, așa cum le definește PUG 1997, sînt:
  - Zona centrală a comunei, cu dotări administrative de educație, cultură, ocrotirea sănătății, comerț și industrie.
  - Zona de locuit, situată în intravilanul fiecărei localități componente a comunei;
  - Zone de producție agricolă se găsesc în satul Lungești (zona centrala), satul Fumureni și la ieșirea spre județul Olt, spre Comuna Grădinari;

Odată cu democratizarea societății, după 1989 și trecerea la economia de piață, anumite zone ale CAP au devenit zone industriale, deși amplasarea lor față de celelalte construcții și funcțiuni urbanistice creează contradicții de alăturare funcțională și disconfort cauzat de poluarea chimică și fonică.





Astfel s-a ajuns la situația actuală din zona centrală în care un monument istoric de clasă A (ansamblul mănăstirii Mamu) este alăturat unei zone cu activitate industrială poluantă.

- Localitățile componente ale comunei sînt:
  - LUNGEȘTI (reședința de comuna)
  - Carcadiești
  - Dumbrava
  - Găntulei
  - Fumureni
  - Stănești – Lunca
  
- Activitatea agricolă se desfășoară preponderent în gospodării particulare.

- Gospodărie comunală:

Preluarea și distrugerea resturilor menajere este asigurată de firma Grup Salubritate Urbană (G.S.U.) iar depozitarea se face la depozitul urban pentru deșeurile menajere de la Drăgășani, deși conform PATJ Vîlcea, acesta trebuia închis ecologic în anul 2009.

În prezent, în comuna Lungești nu există instalații centralizate de alimentare cu apă potabilă și de canalizare menajeră.

Alimentare cu energie electrică:

Toate localitățile comunei au asigurată alimentarea cu energie electrică, noi lucrări fiind necesare pentru extinderi și îmbunătățiri de tensiune.

Alimentarea cu gaze naturale:

Comuna Lungești nu dispune în prezent de rețele de instalații pentru alimentarea cu gaze naturale.

Telefonie:

Acces la telefonia fixă au primăria și poliția prin minicentrala automată aflată în sediul primăriei. Localnicii au acces la rețelele de voce și date ale operatorilor naționali de telefonie mobilă.

- Unități din domeniul public sau al serviciilor:

După cum rezultă din analiza situației existente, dotarea social-culturală a comunei este satisfăcătoare, localizarea acestora fiind în satul de reședință Lungești și parțial în satele componente ale comunei.

Capacitatea dotărilor acoperă necesitățile populației.

Instituțiile publice existente pe teritoriul comunei sînt:

- în satul de reședință, Lungești, există următoarele dotări:
  - primărie
  - dispensar medical
  - poliție
  - circumscripție sanitar- veterinară
  - școală generală (clasele I-VIII)
  - complex comercial + restaurant
  - magazin particular
  - cămin cultural
  - centru de îngrijire și asistență socială
  
- în satul Fumureni sînt următoarele dotări:
  - cămin cultural
  - școală primară (clasele I – IV)
  - dispensar medical
  - magazin mixt



- în satul Dumbrava sînt următoarele dotări:
  - școală primară (clasele I – IV)
- în satul Stănești Lunca sînt următoarele dotări:
  - școală primară (clasele I – IV)
  - magazin mixt

Pe lîngă aceste dotări există și dotări de cult care vor fi identificate, pentru reglementările urbanistice viitoare, ca zonă funcțională distinctă față de celelalte dotări menționate anterior.

- în satul Lungești:
  - Ansamblul mănăstirii Mamul
  - Biserica „Sf. Nicolae”
  - Biserica bolniță de lemn „Sf. Treime”
  - Ruine chilii
- în satul Fumureni:
  - Biserica „Sf. Dumitru”
- în satul Găntulei:
  - Biserica „Adormirea Maicii Domnului” sau „Valea Mănăstirii”

### Bilanț teritorial al suprafețelor cuprinse în limita teritoriului administrativ

Bilanțul teritorial al suprafețelor cuprinse în limita teritoriului administrativ va ilustra categoriile de folosință ale terenurilor, grupate pe teritoriul extravilan, intravilan și total.

Categoriile de folosință conform evidențelor cadastrale pot reprezenta suprafețele agricole (arabil, pășuni, fînețe, vii, livezi) și suprafețe neagricole (păduri, ape, drumuri, curți – construcții, nereproductiv).

Bilanțul teritorial al categoriilor de folosință pe întreaga suprafață a teritoriului administrativ, permite deducerea suprafeței intravilanului existent, prin adăugarea suprafețelor declarate curți – construcții în extravilan, la suprafața intravilanului (această prevedere a ghidului GP038/99 se referă la varianta în care toate suprafețele curți-construcții fac parte din intravilan, dar nu este obligatorie și nu se aplică în cazul de față).

### BILANȚ TERITORIAL AL FOLOSINȚEI SUPRAFEȚELOR DIN TERITORIUL ADMINISTRATIV EXISTENT

Teritoriul administrativ al unității de bază	CATEGORII DE FOLOSINȚĂ (ha)									
	Agricultural				Neagricol					TOTAL
	arabil	pășuni	vii	livezi	păduri	ape	drumuri	curți-constr.	neprod.	
EXTRAVILAN	2663,54				2931,72	1,09	25,41	-	0,39	5622,15
INTRAVILAN	239,31				0,26	-	60,72	145,38	4,68	<b>450,35</b>
<b>TOTAL</b>	1901,16	632,29	273,80	95,60	<b>2931,98</b>	<b>1,09</b>	<b>86,13</b>	<b>145,38</b>	<b>5,07</b>	<b>6072,50</b>
	<b>2902,85</b>									
%din total	47,80 %				48,28 %	0,02 %	1,42 %	2,40 %	0,08 %	100,0 %



**INTRAVILAN EXISTENT = 450,35 ha**

**Bilanț teritorial al suprafețelor cuprinse în intravilanul existent:**

ZONE FUNCȚIONALE	SUPRAFAȚA ( ha )				PROCENT
	Localitate principală	Localități componente	Trupuri izolate	TOTAL	% din total
Zonă locuințe și funcțiuni complementare	101,46	264,03	–	365,49	81,16
Zonă instituții și servicii publice	4,09	1,85	–	5,94	1,32
Zona edificiilor de cult	–	–	–	–	–
Zonă unități industriale și de depozitare	1,63	0,00	–	1,63	0,36
Zonă unități agricole	1,19	2,84	–	4,03	0,89
Zona spațiilor verzi	1,6	0,45	–	2,05	0,46
Zonă gospodărie comunală și cimitire	0,76	1,88	–	2,64	0,59
Zonă construcții tehnico – edilitare	–	–	–	–	–
Căi rutiere și amenajările aferente	19,00	43,27	–	62,27	13,83
Căi feroviare și amenajările aferente	–	–	–	–	–
Ape	–	–	–	–	–
Terenuri forestiere	–	0,14	–	0,14	0,03
Terenuri neproductive	2,34	3,82	–	6,16	1,36
<b>TOTAL INTRAVILAN</b>	<b>132,07</b>	<b>318,28</b>	<b>–</b>	<b>450,35</b>	<b>100,00</b>



- Comentarii

Bilanțul teritorial al suprafețelor existente relevă următoarele caracteristici: proporția între zonele funcționale este specifică morfologiei urbane din zona rurală, unde predomină funcțiunea de locuire; zona de instituții și servicii publice este concentrată în satul de reședință, fiind destul de slab dezvoltată în celelalte sate componente, cu excepția satului Fumureni; în acord cu slaba dezvoltare edilitară a comunei, lipsește zona de construcții tehnico – edilitare; densitatea construcțiilor este mică, existând suficiente rezerve pentru dezvoltarea viitoare în limitele intravilanului existent.

## **2.8.Zone cu riscuri naturale**

Conform PATJ Vîlcea sînt afectate de alunecări de teren active 1,5 ha de terenuri agricole.

Zone cu eroziuni și alunecări de teren localizate în extravilan:

- Fumureni – loturi
- Fumureni – armăsar
- Fumureni – mămulețu

Zone cu eroziuni și alunecări de teren localizate în intravilan:

- Găntulei sat
- Stănești – Cojocărei  
– Școală

Zone inundabile:

- Dumbrava Carcadiești (Pîrîul Mamu)
- Stănești – Lunca (Pîrîul Mamu)
- Stănești școală
- Lungești – Pod – Niță (în amonte)
- între Fumureni și Dumbrava, cca. 300 m (Vlădășel)

## **2.9. Echipare edilitară**

- Gospodărirea apelor

Comuna se dezvoltă pe valea pîrîului Mamu care are mai mulți afluenți:

- Valea Cojigului
- Valea Urlătoarea
- Valea Largă
- Valea Tisa Mare
- Valea Tisuica
- Valea Dumbrava
- Valea Frumușica
- Valea Praxia
- Valea Mămulețului
- Valea Sîlea
- Valea Rea

Albiile pîrîurilor sînt neamenajate și din această cauză există zone cu pericole de inundație și care vor fi excluse din perimetrul construibil prin actualul PUG.

- Alimentare cu apă



Comuna Lungești a implementat proiectul început în 2013 pentru rețeaua de alimentare cu apă potabilă, împărțită în două sisteme.

SISTEMUL 1 - dezvoltat în satele Lungești, Stănești-Lunca și Găntulei, și avînd următoarele dimensiuni aproximative:

- DJ 677 C - lungime cca. 5 km.
- sat Găntulei - lungime cca. 1,5 km.
- sat Lungești - lungime cca. 3,9 km.
- sat Stănești-Lunca - lungime cca. 0,3 km.

Sursă apă Sistem 1: captare prin puțuri forate și gospodărie apă la limita de est a satului Găntulei.

SISTEMUL 2 - dezvoltat în satele Fumureni, Dumbrava și Carcadiești, și avînd următoarele dimensiuni aproximative:

- DC 54 - lungime cca. 7,2 km.
- sat Fumureni - lungime cca. 2,3 km.
- sat Carcadiești - lungime cca. 0,5 km.

Sursă apă Sistem 2: captare prin puțuri forate și gospodărie apă lîngă Consum-coop, sat Fumureni.

#### - Canalizare

Comuna Lungești a implementat proiectul început în 2013 pentru rețeaua de canalizare, împărțită în două sisteme.

SISTEMUL 1 - dezvoltat în satele Lungești și Stănești-Lunca, între coordonatele Stereo 70  $x=435038,52 / y=342820,60$  și  $x=438834,30 / y=340009,96$ , pe următoarele străzi:

- DJ 677 C - pe o lungime de cca. 5 km.
- străzile : Oltenești, Dos Lungești, Sitoianu, Floricel Popescu, Ceair și Vicar, Matului, ulița Ferent.

Stația de epurare aferentă Sistemului 1 este amplasată pe malul stîng al pîrîului Mamu la limita de sud a satului Stănești-Lunca.

SISTEMUL 2 - dezvoltat în satele Fumureni, Dumbrava și Carcadiești, între coordonatele Stereo 70  $x=431589,18 / y=350259,98$  și  $x=433590,07 / y=344113,03$ , pe DC 54, pe o lungime de cca. 7,2 km.

Stația de epurare aferentă Sistemului 2 este amplasată pe malul drept al pîrîului Valea Mămulețului înainte de confluența cu pîrîul Mamu.

#### - Alimentare cu energie electrică

În prezent, comuna este alimentată cu energie electrică pentru consumul casnic și industrial cuprins în intravilanul acesteia.

Energia electrică este adusă printr-o rețea de 20 KV și este transformată la altă tensiune prin intermediul a unor puncte de transformare aeriene care sînt distribuite astfel : patru PTA în satul Lungești, două PTA în satul Stănești Lunca, un PTA în satul Găntulei, patru PTA în Fumureni și cîte un PTA în Dumbrava și Carcadiești. Alte două PTA se găsesc la trupul izolat Comcereal Olt SA.

#### - Rețelele de telecomunicații

Acces la telefonia fixă au primăria și poliția prin minicentrala automată aflată în sediul primăriei. Localnicii au acces la rețelele de voce și date ale operatorilor naționali de telefonie mobilă.



- Reteaua de televiziune prin cablu

Televiziunea prin cablu este accesibilă în comuna Lungești.

- Alimentarea cu căldură

În prezent, în comuna Lungești toate locuințele individuale sînt încălzite în sistemul local cu sobe, folosindu-se în principal combustibili solizi, cărbune sau lemn.

- Alimentarea cu gaze

În comuna Lungești alimentarea cu gaze naturale rămîne un obiectiv de viitor în atenția organelor locale.

- Gospodărie comunală

Preluarea și distrugerea resturilor menajere este asigurată de firma Grup Salubritate Urbana (G.S.U.) iar depozitarea se face la depozitul urban pentru deșeuri menajere de la Drăgășani.

## **2.10. Probleme de mediu**

- Nu s-au făcut studii specializate, aprofundate referitoare la factorii nocivi pentru mediu. Aceștia se cunosc însă și este vorba de deversarea dejectiilor de origine animală în pîrîuri, infestarea albiilor minore ale apelor cu resturi provenite din activități productive sau menajere, lipsa unui sistem modern, de colectare diferențiată a deșeurilor menajere, eroziunea și degradarea avansată a pășunilor ca urmare a lipsei de întreținere și a pășunatului nerațional.
- Activitate de producție industrială amplasată în proximitatea zonei de locuit și a zonei edificiilor de cult, cu potențial poluant: AXM Prod 93 – secție de lacuri și vopsele.

## **2.11. Disfuncționalități (la nivelul teritoriului localității)**

Principalele disfuncționalități întîlnite pe teritoriul comunei Lungești sînt:

- Gradul redus de echipare edilitara al comunei;
- Slaba dezvoltare a unităților economice prelucrătoare în domeniul agricol și meșteșugăresc;
- Structura necorespunzătoare a locurilor de muncă față de nevoile locuitorilor comunei.

## **2.12. Necesități și opțiuni ale populației**

Necesitățile și opțiunile populației, exprimate prin cerințele formulate de administrația locală, se referă în principal la dezvoltarea edilitară, dezvoltarea spațiilor publice pentru educație, cultură, sport, recreere și crearea de locuri de muncă.

Studiul actual caută să dea soluții acestor deziderate și să ofere autorităților locale mijloacele juridice pentru crearea un cadru urban echilibrat, studiat în acord cu principiile unei dezvoltări durabile, care să elimine în timp disfuncționalitățile existente și să permită ridicarea gradului de urbanizare a comunei Lungești.

De asemenea, acest studiu realizat în conformitate cu HG 525/96 va stabili regulile de ocupare a terenurilor și de amplasare a construcțiilor și va sta la baza pentru studii de urbanism mai detaliate, de nivel PUZ sau PUD.

Toate opțiunile populației, sugestiile și propunerile rezultate, pot constitui elemente de temă pentru alte faze de proiectare, necesare de elaborat în continuare.



### 3. PROPUNERI DE ORGANIZARE URBANISTICĂ

#### 3.1. Studii de fundamentare

Studiile de fundamentare pentru întocmirea PUG-ului se împart în trei grupe principale și anume:

- 1.- Studiile de fundamentare cu caracter analitic
- 2.- Studiile de fundamentare cu caracter consultativ
- 3.- Studiile de fundamentare cu caracter prospectiv

Din cele trei grupe principale, s-au consultat următoarele:

- Împreună cu organele locale s-a efectuat cartarea fondului construit și s-au stabilit zonele funcționale;
  - s-au stabilit tipurile de proprietate asupra terenurilor;
  - s-au consultat studiile întocmite pentru:
    - alimentare cu apă potabilă;
    - modernizări drumuri și poduri rutiere;
  - s-au stabilit instituțiile și tipurile de servicii considerate necesare;

SE RECOMANDĂ CONTRACTAREA UNOR STUDII STRICT NECESARE PENTRU DEZVOLTAREA PE VIITOR A LOCALITĂȚII ȘI ANUME:

- Studiu pentru protecția monumentelor istorice
- Studiu de impact asupra mediului
- S-au consultat locuitorii asupra diverselor aspecte importante legate de dezvoltarea localității pe parcursul acțiunii de cartare.
- Nu există și nu s-au comandat studii cu caracter prospectiv.

#### 3.2. Evoluție posibilă, priorități

Nivelul de dezvoltare economică a localității la ora actuală este scăzut.

Populația activă a localității își desfășoară activitatea în sectorul privat din comună și din localitățile apropiate – Drăgășani.

Există premise favorabile de dezvoltare a sectorului privat în industria mică de prelucrare a fructelor, a laptelui, în creșterea animalelor și în turism. De asemenea pot fi revitalizate meșteșugurile tradiționale.

Prioritară este modernizarea bazei materiale existente pentru punerea în practică a acestor deziderate. Odată cu finalizarea rețelelor (alimentare cu apă, canalizare, telefonie) vor fi asigurate condițiile practicării agroturismului.

Industria aflându-se în restructurare prin dispariția marilor întreprinderi, se prognozează dezvoltarea următoarelor activități economice:

- creșterea animalelor în sistem microferme;
- dezvoltarea industriei ușoare și alimentare;
- revitalizarea meșteșugurilor tradiționale.

Ca evoluții posibile și priorități se mai pot semnala:

- crearea de școli profesionale specifice activității de zonă (agricol, meșteșugăresc, turism);
- îmbunătățirea rețelei de ocrotire a sănătății;
- necesitatea realizării unor studii de fezabilitate pentru rețeaua de alimentare cu apă / canalizare;
- necesitatea realizării unor studii privind combaterea alunecărilor de teren, a eroziunii solului și protecției mediului.



### **3.3. Optimizarea relațiilor în teritoriu**

- Pentru a îmbunătăți aspectul general al localității este nevoie de a ordona fondul construit existent prin măsuri urbanistice: alinierea strictă a noilor intervenții, eliminarea din intravilan, pe cât posibil, a zonelor care nu sînt " aliniate la stradă ", respectarea valorilor P.O.T. și C.U.T. din prezentul proiect.
- La stabilirea intravilanului s-a urmărit cuprinderea tuturor zonelor ocupate cu construcții definitive, corectarea geometriei intravilanului existent, asigurarea unei adîncimi de min. 50 m a acestuia în lungul străzilor.
- Zonificarea funcțională nu se modifică structural și morfologic ; avem de a face cu mici completări de suprafețe la zonele centrale și de dotări, la zona de gospodărie comunală și apariția zonelor pentru construcții tehnico-edilitare și de cult.
- Se preconizează dezvoltarea creșterii animalelor în sistem de microferme, a colectării fructelor, a micii industrii de prelucrare a produselor agricole, a agro-turismului, a meșteșugurilor tradiționale și în perspectiva mai îndepărtată a turismului organizat, în special prin includerea comunei, prin monumentele de mare valoare pe care le are, în trasee culturale la nivel județean și chiar național.  
Instituțiile publice existente trebuie modernizate.
- Măsurile de protecție a mediului necesare vizează stoparea deversării dejecțiilor de origine animală în pîrîuri, odată cu finalizarea rețelei de canalizare și oprirea depozitării deșeurilor din activități productive și a gunoaielor menajere în albia pîrîurilor.
- Restricțiile stabilite în P.U.G. sînt de două feluri: temporare și definitive.  
Restricțiile temporare se refera la interdicția de a construi pînă la realizarea unui PUZ, iar cele definitive sînt interdicțiile care se referă la albiile minore ale pîrîurilor incluse în intravilan, ce prezintă pericol de inundație.
- În privința echipării edilitare este prevăzută finalizarea rețelei de alimentare cu apă pentru întreaga comună, demararea construcției rețelei de canalizare menajeră și a celor două stații de epurare.  
Nu s-a prevăzut canalizare pluvială, dar scurgerea apelor de ploaie este favorizată de relieful de deal și de viitoarele regularizări ale șanțurilor aferente drumurilor și de amenajările proprii din gospodăriei.
- În ceea ce privește starea drumurilor, sînt prevăzute următoarele:
  - modernizarea (asfaltare) DC54 pe o porțiune de 1.9 km între Carcadiești și Mădulari;
  - asfaltarea drumului comunal DC53;
  - asfaltarea celorlalte străzi principale și pietruirea străzilor secundare;

### **3.4. Dezvoltarea activităților**

#### **Dezvoltarea agriculturii.**

Principala funcțiune economică o constituie agricultura în sector privat.

Profilul dominant al agriculturii îl constituie cultura cerealelor, pomicultura, viticultura și creșterea animalelor.

Modernizarea sectorului agricol, respectiv creșterea competitivității sectorului agricol, se propune a se realiza prin intervenții ca:

- realizarea de noi ferme agricole;
- extinderea suprafețelor fermelor agricole;
- modernizarea întreprinderilor agricole și zootehnice (ameliorarea culturilor, dotări și





sisteme de îmbunătățiri funciare)

- crearea și dezvoltarea întreprinderilor prelucrătoare;
- modernizarea fermelor agricole vini-viticole și pomicole;
- dezvoltarea de servicii pentru agricultură;
- îmbunătățirea marketing-ului pentru produsele agricole;
- instruirea profesională și managerială în agricultură;
- sprijin pentru stabilirea tinerilor fermieri;
- stimularea constituirii și funcționării grupurilor de producători agricoli.

Se recomandă valorificarea potențialului pomicol al zonei prin apariția unor centre moderne de colectare și prelucrare a fructelor.

### **Revitalizarea meșteșugurilor tradiționale.**

Inițiativa particulară se manifestă în toate domeniile (servicii, comerț) iar în sfera producției se rezumă la ateliere de mică producție. Se recomandă susținerea inițiativelor a activităților meșteșugărești și artizanale precum și activități în spațiile de producție existente.

Din punct de vedere etnocultural, județul Vîlcea reprezintă unul dintre cele mai diverse la nivel național. Unele tradiții populare mai sînt încă păstrate iar revigorarea acestora ar putea sta la baza dezvoltării turismului rural.

Meșteșugurile tradiționale pot constitui – în măsura în care sînt integrate în circuite comerciale – excelente vehicule pentru diversificarea economiilor rurale dependente de agricultură, contribuind la creșterea veniturilor populației rurale și la stabilizarea acesteia, precum și modalități cu valoare adăugată ridicată de valorificare a produselor agricole și forestiere locale.

Printre direcțiile de acțiune se remarcă:

- Investiții în activități non-agricole cum ar fi: activități de obținere a produselor nonagricole (uleiuri aromatice, articole de pielărie, încălțăminte, tricotate, produse de uz gospodăresc, ambalaje etc); activități de procesare industrială a produselor lemnoase (începînd de la stadiul de cherestea);
- investiții pentru dezvoltarea activităților meșteșugărești, de artizanat și a altor activități tradiționale non-agricole cu specific local (prelucrarea artistică a lemnului, lînii, țesături și cusături tradiționale, cergi de lînă, confecționare măști, olărit, obiecte de metal, confecționare instrumente muzicale tradiționale), precum și marketingul acestora, sprijin pentru înființarea de mici magazine de desfacere a propriilor produse obținute din aceste activități – în special în zonele cu potențial turistic, participarea la târguri și evenimente, acordarea de consultanță și sprijin pentru marketingul produselor meșteșugărești tradiționale;
- crearea de noi micro-întreprinderi în sectorul non-agricol;
- extinderea și modernizarea micro-întreprinderilor existente în sectorul non-agricol.

### **3.5. Evoluția populației**

- Creșterea numărului de locuitori pe teritoriul localității se estimează prin două modele și anume:
  - modelul de creștere biologică - sau al creșterii naturale a populației; Din analiza datelor existente se constată că tendința, pe întreg județul, este descrescătoare.
  - modelul de creștere tendințială - indice care ia în considerare pe lîngă sporul natural al populației, sporul migrator; Scaderea populației poate fi diminuată prin oprirea mișcării migratorii către zona urbană.
- Estimarea evoluției populației



Numărul de locuitori la 05.07.2013 era de **3045 locuitori**, în scădere drastică comparativ cu recensământul anterior din 18.03.2002 când populația era de 4255.

- Estimarea resurselor de muncă  
Profilul economic al localității este preponderent agricol. Prin dezvoltarea unor ferme de producție agricolă vegetală, cât și prin crearea de întreprinderi de prelucrare a produselor agricole vegetale și animale se pot crea locuri de muncă pentru noile activități.

### **3.6. Organizarea circulației**

#### **Organizarea circulației rutiere și a transportului în comun.**

Circulația în comună se va face în continuare pe drumurile existente.

Nu sînt prevăzute artere noi majore de circulație rutieră, în afara arterelor secundare, cu 1 bandă de circulație propuse în zone de urbanizare cu locuințe cu regim mic de înălțime (noile lotizări).

Se propun:

- Modernizarea (asfaltare) DC54 pe porțiunea de 1.9 km între Carcadiești și Mădulari;
- asfaltarea drumului comunal DC53;
- asfaltarea străzilor principale și pietruirea străzilor secundare;

Comuna beneficiază de rețea de transport în comun ce asigură legătura cu localitățile importante din împrejurimi.

Drumurile naționale, județene și comunale, în traversarea localităților, își păstrează categoria funcțională din care fac parte, fiind considerate fără întreruperi, conform Ordonanței Guvernului României nr. 43 din 29 august 1997, art.11. Zona de protecție față de axul drumului, conform anexei 1 la OG 43/ 1997, va fi:

- pentru drumurile naționale DN=22,00m;
- drumuri județene DJ=20,00m;
- drumuri comunale DC=18,00m;

Distanța minimă față de axul drumului pentru garduri și construcții conform art.19(4), va fi de minimum :

- pentru drumurile naționale DN=13,00m,
- pentru drumurile județene DJ=12,00m;
- pentru drumurile comunale DC=10,00m.

Construcțiile și instalațiile amplasate în zona de protecție necesită acceptul administratorului drumului.

Conform art.21, administrarea drumurilor naționale se realizează de către Administrația Națională a Drumurilor, sub autoritatea Ministerului Transporturilor.

Conform art.22, administrarea drumurilor județene, drumurilor comunale, drumurilor vicinale și străzilor se asigură de către consiliile județene sau locale, după caz.

### **3.7. Intravilanul propus. Zonificare funcțională. Bilanț teritorial.**

Ca urmare a evaluării necesităților de dezvoltare a localității, prezentate în „Analiza situației existente”, precum și pe baza concluziilor studiilor efectuate de către proiectant, a anchetelor sociale și a hotărîrii organelor de conducere ale localității, s-a prevăzut restrîngerea intravilanului și eliminarea unor zone amenințate de alunecări de teren sau nelocuite. Reducerea efectuată este de cca. 14,5 ha și se referă la porțiuni cuprinse în satele Lungești și Fumureni.



La baza propunerii de intravilan, au stat în primul rând necesitățile populației privind construcțiile, necesități exprimate la Consiliul local, precum și previziunile elaborate de către conducerea comunei.

### **Lista zonelor funcționale, subzonelor funcționale și a UTR**

Împărțirea teritoriului în unități teritoriale de referință (denumite în continuare UTR), s-a făcut conform planșei de Reglementări urbanistice.

Definirea unei anumite unități teritoriale de referință este determinată de următorii parametri și este constituită pe criterii urbanistice similare sau omogene:

- relief și peisaj cu caracteristici similare ;
- evoluție istorică unitară într-o anumită perioadă de timp ;
- populație cu structura omogenă ;
- sistem parcelar și mod de construire omogene ;
- folosințe de aceeași natură a terenurilor și construcțiilor ;
- regim juridic al imobilelor similar, reglementări urbanistice omogene referitoare la destinația terenurilor și la indicii urbanistici.

În sensul Regulamentului local de urbanism, aferent prezentului Plan Urbanistic General, unitatea teritorială de referință este o subzonă funcțională cu reglementări specifice.

Planul urbanistic general al comunei Lungești stabilește următoarele zone și subzone funcționale, precum și unități teritoriale de referință:

#### **ISP – Zona pentru instituții și servicii publice de interes general**

**S+P+2+M / S+P+2+R / S+D+P+1+M / S+D+P+1+R**

Zona pentru instituții și servicii publice de interes general este situată în general în zonele de centru ale satului de reședință și a satelor componente, în afara sau în interiorul limitelor de protecție a valorilor arhitectural urbanistice.

#### **LiR - Locuințe cu regim redus de înălțime cu caracter rural**

**S+P+1+M / S+P+1+R / S+D+P+M / S+D+P+R**

Zona este caracterizată de funcțiunea rezidențială de densitate mică (predominant locuințe unifamiliale) însoțite de anexe și suprafețe agricole, de parcelarul omogen de tip rural, dezvoltat în profunzime, și de regimul de construire izolat sau cuplat, dat de dimensiunile reduse ale fronturilor la stradă și de tipologiile tradiționale de ocupare a terenului.

#### **LiU - Locuințe cu regim redus de înălțime în zone de urbanizare**

**S+P+1+M / S+P+1+R / S+D+P+M / S+D+P+R**

Zona este caracterizată de funcțiunea rezidențială de densitate mică (predominant locuințe unifamiliale), de parcelarul omogen de tip periurban, dezvoltat în zone de urbanizare care cuprind terenuri cu funcțiuni agricole sau fără utilizare, rezervate prin PUG pentru extinderea funcțiunilor cu caracter urban.

#### **C – Zona edificiilor de cult**

Zonă protejată cu patrimoniu istoric religios;

Zona include terenuri aflate în proprietatea sau administrarea parohiilor ce țin de Arhiepiscopia Râmnicu Vâlcea, pe care se găsesc monumente istorice de arhitectură religioasă, monumente comemorative (cruci, fântâni etc.) sau de for.

#### **G – Gospodărie comunală**



### **S+P+1+M / S+P+1+R / S+D+P+M / S+D+P+R**

Zona reunește toate funcțiunile care aparțin gospodăriei comunale și asigură servirea populației cu transport în comun, cimitire și salubritate.

Delimitarea acestor zone se va face ținând seama și de condițiile de protecție și servituțile impuse de către acestea vecinătăților.

### **Ind – Activități economice cu caracter industrial**

#### **S+P+1+M / S+P+1+R / S+D+P+M / S+D+P+R**

Din această zonă fac parte atât unitățile existente care se mențin, se află în proces de restructurare presupunând conversie în profiluri industriale diferite sau în profiluri de servicii pentru industrie, distribuție și comercializare, cât și terenurile rezervate pentru viitoare activități productive și servicii.

### **Ag – Unități și terenuri agricole în intravilan**

#### **S+P+1+M / S+P+1+R / S+D+P+M / S+D+P+R**

Din această zonă fac parte atât unitățile de producție agricolă existente care se mențin, se află în proces de restructurare presupunând conversie în profiluri agricole diferite sau în profiluri de servicii pentru agricultură, distribuție și comercializare, cât și terenurile rezervate pentru aceste activități.

### **Tr – Zonă de circulație rutieră și amenajări aferente**

#### **P+1+M / P+1+R / D+P+M / D+P+R**

Zona este compusă din terenuri pentru căi de comunicație rutieră.

Autorizarea construcțiilor din zona drumurilor publice se emite în temeiul Ordinului nr. 158/1996 al Ministrului Transporturilor, cu respectarea OG 43/ 1997 privind regimul drumurilor. Pentru lucrări în zona drumurilor publice și în vecinătatea zonei de protecție a acestora, solicitantul autorizației de construire trebuie să obțină avizul organelor publice specializate.

### **V – Zona spațiilor verzi**

Zona cuprinde spații verzi publice și semi-publice cu acces nelimitat sau specializate de interes comunal, spații pentru sport și agrement cu acces nelimitat sau limitat, pe anumite porțiuni, de apartenență la cluburi sau contra cost.

Zona se compune din următoarele subzone:

**Vp** – Subzona spațiilor verzi publice sau semi-publice (pentru riverani).

**Vs** – Subzona spațiilor verzi cu dotări pentru sport și agrement.

### **ZCP (ISPm, LiRm, Cm, Indm) - Zona construită protejată în perimetrul de protecție a monumentelor istorice**

#### **S+P+1+M / S+P+1+R / S+D+P+M / S+D+P+R**

Zona este caracterizată, în principal, de funcțiunea rezidențială de densitate mică (locuințe unifamiliale), de parcelarul omogen și regulat (cu parcele generoase, avînd deschiderea la stradă de 12 – 25 m, adîncimea de 30 – 55 m și suprafața de 450 – 1000 mp) și de regimul de construire izolat, cu clădiri de locuit de tip rural, retrase din aliniament.

E clasată ca zonă construită protejată datorită valorilor urbanistice și arhitecturale pe care le înglobează. În cadrul ei se regăsesc clădiri monument istoric clasate sau propuse spre clasare individual prin prezentul PUG în Lista Monumentelor Istorice.

NOTA – construcțiile edilitare sînt considerate echipamente publice aferente celorlalte funcțiuni urbanistice și au fost reglementate în cadrul acestora, deși în bilanțul teritorial propus și în planșele desenate, suprafețele rezervate pentru gospodării de apă și stații de epurare apar ca zonă



funcțională distinctă; o reglementare mai detaliată pentru construcția gospodăriilor de apă și a stațiilor de epurare se va face prin PUZ sau PUD.

ZONE FUNCȚIONALE	EXISTENT		PROPUS	
	HA	%	HA	%
Zonă locuințe și funcțiuni complementare	365,49	81,16	348,05	79,85
Zonă instituții și servicii publice	5,94	1,32	3,90	0,89
Zona edificiilor de cult	–	–	2,16	0,49
Zonă unități industriale și de depozitare	1,63	0,36	1,46	0,33
Zonă unități agricole	4,03	0,89	7,08	1,62
Zona spațiilor verzi	2,05	0,46	3,12	0,71
Zonă gospodărie comunală și cimitire	2,64	0,59	2,64	0,60
Zonă construcții tehnico – edilitare	–	–	1,82	0,42
Căi rutiere și amenajările aferente	62,27	13,83	60,72	13,93
Căi feroviare și amenajările aferente	–	–	–	–
Ape	–	–	–	–
Terenuri forestiere	0,14	0,03	0,26	0,06
Terenuri neproductive	6,16	1,36	4,68	1,10
<b>TOTAL INTRAVILAN</b>	<b>450,35</b>	<b>100,00</b>	<b>435,89</b>	<b>100,00</b>

## BILANȚ TERITORIAL

### AL FOLOSINȚEI SUPRAFEȚELOR DIN TERITORIUL ADMINISTRATIV PROPUS

TERITORIUL ADMINISTRATIV AL UNITĂȚII DE BAZĂ	CATEGORII DE FOLOSINȚĂ						TOTAL
	AGRICOL	NEAGRICOL					
		Păduri	Ape	Drumuri+CF	Curți construcții	Neproductiv	
EXTRAVILAN	2675,20	2931,72	1,09	25,41	2,80	0,39	5636,61
INTRAVILAN	227,65	0,26	-	60,72	142,58	4,68	435,89
<b>TOTAL</b>	<b>2902,85</b>	<b>2931,98</b>	<b>1,09</b>	<b>86,13</b>	<b>145,38</b>	<b>5,07</b>	<b>6072,50</b>
% DIN TOTAL	47,80%	48,28%	0,02%	1,42%	2,40%	0,08%	100%

NOTA - suprafața terenului agricol total din intravilan s-a micșorat cu 11,66 ha. (s-a scos zona de nord a satului Lungești adiacentă DJ 677C, pe o distanță de cca. 1,2 km - vezi planșa 3B)



## CATEGORII DE FOLOSINȚĂ A TERENURILOR INTRODUSE ÎN INTRAVILAN

	ARABIL	PĂȘUNI	FÎNEȚE	PĂDURI	DRUMURI	CURȚI CONSTRUCȚII	TOTAL TRUP
TRUP 1	6 927 mp	--	--	--	--	--	6 927 mp
TRUP 2	--	--	5 971 mp	--	--	--	5 971 mp
TRUP 3	6 455 mp	--	--	--	--	--	6 455 mp
TRUP 4	1 194 mp	--	--	--	--	948 mp	2 142 mp
TRUP 5	61 180 mp	--	--	--	2 585 mp	--	63 765 mp
TRUP 6	11 452 mp	--	--	1 149 mp	697 mp	--	13 298 mp
TRUP 7	11 359 mp	8 169 mp	--	--	1 149 mp	--	20 677 mp
<b>TOTAL</b>	<b>98 567 mp</b>	<b>8 169 mp</b>	<b>5 971 mp</b>	<b>1 149 mp</b>	<b>4 431 mp</b>	<b>948 mp</b>	<b>119 235 mp</b>

NOTA - suprafața terenului agricol introdus în intravilan este de 11,27 ha.

### Comentarii

Documentația prezentă s-a întocmit astfel încât să permită integrarea fazelor succesive de proiectare, avînd în vedere relația spațială și pe cea temporală.

Trebuie să fie posibilă de asemenea corecția elementelor ce au suferit transformări față de faza elaborării. Astfel obiectivele și strategia de atingere a acestora trebuie să poată suporta corecțiile corespunzătoare, la un moment dat ( flexibilitate ).

În acest fel se permite integrarea și asimilarea disciplinelor și domeniilor implicate în dezvoltarea teritoriului.

Rezultatele sintezelor studiilor de specialitate, precum și concluziile și propunerile acestora trebuie să genereze un sistem unitar și omogen de reglementări.

Se realizează astfel corelarea etapelor de elaborare cu cele de consultare a populației, a specialiștilor, investitorilor (daca este cazul) și a factorilor de decizie.

Un rol foarte important îl are problema terenurilor, în sensul cunoașterii necesarului de teren și a determinării modului de gestionare, ocupare și utilizare a acestuia, precum și stabilirea cu precizie a regimului juridic al acestora.

Se vor întocmi planuri urbanistice zonale (PUZ) și planuri urbanistice de detaliu (PUD), pentru ca terenurile propuse pentru urbanizare să poată fi parcelate și mobilate corespunzător cu locuințe și funcțiuni complementare.

### **3.8. Măsurî în zonele cu riscuri naturale**

Zonele care prezintă riscuri naturale (alunecări de teren, inundatii) au primit interdicție definitivă de construire.

Zone cu eroziuni și alunecări de teren localizate în extravilan:

- Fumureni – loturi
- Fumureni – armăsar
- Fumureni – mămulețu

Zone cu eroziuni și alunecări de teren localizate în intravilan:

- Găntulei sat
- Stănești – Cojocărei
- Școală

Zone inundabile:

- Dumbrava Carcadiești (Pîrîul Mamu)
- Stănești – Lunca (Pîrîul Mamu)
- Stănești școală



- Lungești – Pod – Niță (în amonte)
- între Fumureni și Dumbrava, cca. 300 m (Vlădășel)

### **Principalii factorii limitativi ai capacității productive a terenurilor agricole**

În județul Vîlcea, terenurile agricole sînt afectate de o serie de factori limitativi ai capacității productive dintre care cel mai mare impact îl au: alunecările de teren, eroziunea solului (în suprafață și în adîncime), rezerva mică și extrem de mică de humus din sol (afectează peste 80 % din terenurile agricole), aciditatea puternică și moderată a terenurilor (1,1 % din suprafața agricolă), excesul de umiditate de natură freatică (10,8% din suprafața agricolă) și de natură stagnantă (2%), compactarea primară și secundară a solului, poluarea chimică a solului etc.

### **Principii generale ale combaterii eroziunii solului**

Avînd în vedere că din analiza repartiției procentuale a claselor de pretabilitate pe folosințe rezultă că doar cca. 20% din suprafața terenurilor agricole (arabil, pășuni și fînețe, vii și livezi) din județ au pretabilitate foarte bună și bună, iar cca. 40% au pretabilitate slabă și foarte slabă, se poate considera că o cauză importantă a proceselor de eroziune este folosirea neadecvată a terenurilor. În consecință, protecția solului împotriva eroziunii trebuie realizată prin culturi agricole și prin tehnologii agricole specifice, adaptate pretabilității și configurației terenului.

În funcție de nivelul de protecție pe care-l oferă solului, plantele cultivate sînt clasificate în următoarele categorii:

- foarte bune protectoare - gramineele (speciile de *lolium* și *dactylis*) și leguminoasele perene (lucernă, trifoi, ghizdei);
- bune protectoare - cereale păioase (grîu, orz, ovaz, mei etc.);
- mediu protectoare - leguminoase anuale (mazăre, mazăriche, soia, lupin, fasole);
- slab protectoare - culturi prășitoare (porumb, floarea soarelui, cartofi, sfecla de zahăr, dovlecei, vița de vie etc.);

Pe terenurile cu pante de peste 10° se aplică sistemul de culturi în fișii cu benzi înierbate, a căror lățime variază în funcție de pantă:

- a) panta de 5° -10° - lățimea fișiei de 60-150 m;
- b) panta de 10° -15° - lățimea fișiei de 30-60 m;
- c) panta de 15° -20° - lățimea fișiei de 20-30 m;
- d) panta de peste 25° - lățimea fișiei de 20 m.

În zone secetoase, cu pante de peste 15%, lungi și uniforme și cu soluri cu o textură medie se execută valuri de pămînt la diferite distanțe, iar pe pante de peste 20% se execută agrotetere.

Pentru ameliorarea calității solului și refacerea stratului de humus, se va aduce un aport de îngrășăminte organice, resturi vegetale, îngrășăminte verzi. Și în acest caz, practicarea culturilor ascunse este foarte utilă.

Pe solurile supuse eroziunii și pe cele vulnerabile se va evita dezmiriștirea cu grape cu discuri și cu mașini de frezat solul.

### **Măsuri de combatere și prevenire a degradării terenurilor**

În regiunile în care se manifestă procese de eroziune a solului (eroziune prin apă – eroziune în suprafață, eroziune în adîncime, alunecări de teren etc.), se recomandă următoarele lucrări și practici de combatere și prevenire a eroziunii solului:

Pe terenurile arabile înclinate se recomandă:

- executarea lucrărilor și semănatul culturilor prășitoare pe curbele de nivel;
- folosirea gunoiului de grajd bine fermentat și a îngrășămintelor verzi;
- practicarea pe curbele de nivel de culturi pe fișii cu lățimi în funcție de pantă;
- practicarea de culturi în fișii, intercalate cu benzi înierbate permanent, orientate pe curbele de nivel sau cu o abatere de 3 - 5%;



- practicarea de asolamente speciale cu plante protectoare de eroziune;
  - înființarea plantațiilor antierozionale sub formă de perdele de 10 - 15 m lățime, orientate pe curbele de nivel, la pante de 20 - 25%;
  - efectuarea lucrărilor adecvate de îmbunătățiri funciare.
- În scopul prevenirii și combaterii eroziunii solului în plantațiile viticole, se recomandă:
- orientarea rândurilor de vie pe curbele de nivel și executarea lucrărilor agrotehnice de întreținere în același sens;
  - executarea de biloane de pământ pentru reținerea apei pe versanții cu panta lină și uniformă;
  - executarea de biloane înclinate pentru dispersarea și evacuarea apei;
  - realizarea benzilor înierbate pe versanți cu pante uniforme;
  - realizarea de canale de coastă de nivel sau înclinate, cu debușee naturale sau artificiale de evacuare a apelor, în funcție de panta și tipul solului;
  - înființarea unor benzi de arbuști fructiferi pe panta din amonte a drumurilor orientate pe curbele de nivel;
  - realizarea, din desfundarea terenului pe pante de peste 25%, de terase cu platforma orizontală, consolidate prin înierbare sau cu brazde de iarbă;
  - realizarea de terase cu platforma orizontală sau înclinată, cu taluze consolidate cu ziduri de piatră.
- În scopul prevenirii și combaterii eroziunii solului în plantațiile de pomi, se recomandă:
- orientarea rândurilor de pomi pe curbele de nivel și executarea arăturilor în această direcție;
  - în plantații tinere, în zonele umede și acolo unde există soluri mai fertile, se vor intercala între rândurile de pomi culturi de plante bune și foarte bune protectoare;
  - realizarea de benzi înierbate pe versanții cu pante uniforme, la distanțe diferite, în funcție de pantă;
  - înierbarea întregii suprafețe, cu executarea lucrărilor solului numai în jurul pomilor;
  - realizarea canalelor de coastă pentru evacuarea apelor, de la panta de peste 10%, în regiunile umede;
  - executarea manual sau mecanic de terase continue cu platforma orizontală;
  - în cazul terenurilor framântate cu soluri grele și pante de peste 15%, precum și cele ușoare sau mijlocii și înclinate, se vor realiza terase individuale orizontale.

### **3.9. Dezvoltarea echipării edilitare**

#### **- Alimentare cu apă**

În prezentul PUG sînt prevăzute lucrări de alimentare cu apă potabilă.

Se propun două zone de captare prin puțuri forate la mare adîncime. Una amplasată în satul Fumureni, trup B, adiacent Consumcoop magazin mixt, iar cealaltă în satul Găntulei, în extremitatea estică a acestuia.

Adiacent acestor zone de forare vor exista două gospodării de apă cu stație de tratare, bazine de înmagazinare și stație de pompare.

#### **- Canalizare**

Este prevăzută realizarea rețelei de canalizare menajeră. Lucrările se vor efectua etapizat, începînd cu drumurile județene și cele comunale.

Pentru epurarea apelor uzate este prevăzută realizarea a două stații. Una pentru a deservi satele Carcadiești, Dumbrava și Fumureni, amplasată la confluența pîrului Mămulețu cu pîrul Mamu, la limita de Sud a satului Fumureni, cealaltă pentru a deservi satele Lungești, Găntulei și Stănești – Lunca, amplasată în partea de sud a satului Stănești – Lunca, pe malul stîng al pîrului Mamu.





- Alimentare cu energie electrică

Comuna este alimentată cu energie electrică pentru consumul casnic și industrial cuprins în intravilanul acesteia. În actualul PUG nu sînt prevazute extinderi, devieri de linii electrice sau propuneri de construire de noi stații de transformare sau posturi de transformare.

- Telefonie

Se va studia oportunitatea extinderii rețelei de telefonie fixă, în condițiile tendințelor actuale de evoluție a telecomunicațiilor spre soluții wireless.

- Alimentare cu caldură

Toate locuințele individuale sînt încălzite în sistem local cu sobe, folosindu-se combustibil solid, ca de exemplu cărbune sau lemn. O soluție de modernizare este trecerea la centrale termice individuale pe combustibil solid.

Nu sînt prevăzute sisteme de încălzire colective.

- Alimentare cu gaze naturale

Alimentarea cu gaze naturale este un obiectiv de viitor în atenția administrației publice locale.

- Gospodărie comunală

Preluarea și distrugerea resturilor menajere este asigurată de firma Grup Salubritate Urbana (G.S.U.) iar depozitarea se face la groapa ecologică de la Dragasani.

Sînt prevăzute și unele extinderi de cimitire.

### **3.10. Protecția mediului**

Este necesară luarea de măsuri pentru diminuarea poluării în cadrul normelor europene, mai ales din cauza faptului că amplasamentul zonei activităților economice cu caracter industrial generează un conflict de funcționalitate între aceasta și celelalte zone funcționale din cadrul centrului comunei.

În vederea menținerii calității mediului o soluție ar fi relocarea zonei industriale într-un amplasament periferic, operațiune care se poate realiza pînă la un viitor PUG printr-un plan urbanistic zonal.

Alte măsuri propuse:

- Reducerea exploatarei forestiere necontrolate;
- Stoparea eroziunii naturale a solului și refacerea stratului vegetal productiv;
- Replantarea zonelor defrișate, corectarea torențurilor;
- Protejarea patrimoniului natural:
  - Stejar secular
  - Frasin secular
  - Rezervația naturală PĂDUREA SÎLEA
  - Rezervația naturală PĂDUREA TISA MARE
- Protejarea patrimoniului construit:
  - Așezare Epoca Romană, sat Stănești – Lunca
  - Ansamblul Mănăstirii Mamul, sat Lungești
  - Biserica “Sf. Nicolae”, sat Lungești
  - Biserica bolniță de lemn “Sf. Treime”, sat Lungești
  - Ruine chili, sat Lungești
  - Zid de incintă, sat Lungești
  - Biserica “Adormirea Maicii Domnului” a fostei mănăstiri Stănești sau “Valea Mănăstirii”, sat Găntulei



### **3.11. Reglementări urbanistice**

În planșele și regulamentul prezentului proiect, s-au materializat următoarele :

- 1.- destinația tuturor terenurilor și zonele funcționale rezultate;
- 2.- delimitarea zonei centrale, categoriile de intervenții admise și caracterul acestora;
- 3.- s-au delimitat zonele de protecție, limitele acestora și s-au definit categoriile de intervenție admise în interiorul acestora;
- 4.- s-au stabilit valorile POT și CUT pentru fiecare zonă funcțională;
- 5.- Regimul maxim de înălțime va fi:

- pentru zona de locuit și funcțiuni complementare  
**S+P+1+M / S+P+1+R / S+D+P+M / S+D+P+R**
- zona de instituții publice și servicii  
**S+P+2+M / S+P+2+R / S+D+P+1+M / S+D+P+1+R**

6.- s-au materializat interdicțiile temporare de construire;

7.- s-au stabilit zonele de interdicție definitivă de construire.

8. **TDS – Terenuri cu destinație specială - MApN: UM 01594 Strejești, S = 79,6643 ha, situate în extravilan.**

- Aprobarea condițiilor de autorizare a construcțiilor cu caracter militar se face conform Ordinului MLPAT, MApN, MI, Ministerul Justiției, SRI, SIE, STS, SPP nr. 3376/MC/M3.556/2102/667/C1/4093/2012/14083/D-821 din 1996, pentru aprobarea condițiilor de autorizare a construcțiilor cu caracter militar.

- UM 01594 Strejești, S = 79,6643 ha, are o zonă de siguranță perimetrală de 150 m adâncime, cu interdicție totală de construire.

### **3.12. Obiective de utilitate publică**

Concentrarea instituțiilor și serviciilor publice este în general în satul de reședință Lungești, unde se află:

- primăria
- dispensarul medical
- poliția
- circumscripția sanitar- veterinară
- școala generală (clasele I-VIII)
- complex comercial + restaurant
- magazin particular
- cămin cultural
- centru de îngrijire și asistență socială

Conform punctelor de mai sus, obiectivele de utilitate publică propuse țin de echiparea edilitară:

a – Alimentare cu apă potabilă

b – Canalizare

c – Modernizare drumuri

- Modernizare/ asfaltare drum comunal DC54 pe o porțiune de 1,0 – km, între Carcadiești și Mădulari;
- Modernizare/ asfaltare drum comunal DC53 – 2 km;
- asfaltarea strazilor;



d – Gospodarii de apa

e – Stații de epurare.

Circulația terenurilor pentru realizarea obiectivelor mai sus amintite nu ridică probleme majore pentru că rețelele se realizează în general pe domeniul public iar unde se desfășoară pe teren privat, acesta va fi scos din circuit agricol numai temporar și în perioade neproductive. Captările, rezervoarele, decantoarele, podurile, se vor amplasa pe terenuri ale primăriei.

#### **4. CONCLUZII – MĂSURI ÎN CONTINUARE**

Direcțiile de dezvoltare stabilite prin PUG, se bazează pe studiile anterioare, fiind o continuare și o evoluție a acestora, pe un suport topografic actualizat, pe baza anchetelor sociale și pe baza necesităților exprimate de conducerea localității; astfel Planul Urbanistic General devine instrumentul de bază în strategia de dezvoltare a comunei Lungești, de a cărei respectare va depinde procesul de modernizare a localității conform cu standardele europene.

ȘEF PROIECT

ARH. HORIA CIURUȘ





## SITURI, MONUMENTE ȘI ANSAMBLURI ISTORICE

Nr. crt.	C o d	S a t	Denumire monument istoric	Observații / Datare
183	VL-I-s-B-09577	STĂNEȘTI – LUNCA	Așezare Epoca romană	Epoca romană
643	VL-II-a-A-09921	LUNGESȚI	Ansamblul mănăstirii Mamul	sf. sec. XVII
644	VL-II-m-A-09921.01	LUNGESȚI	Biserica "Sf. Nicolae"	1696-1699
645	VL-II-m-A-09921.02	LUNGESȚI	Biserica bolniță de lemn "Sf. Treime"	1833
646	VL-II-m-A-09921.03	LUNGESȚI	Ruine chilii	sf. sec. XVII
647	VL-II-m-A-09921.04	LUNGESȚI	Zid de incintă	sf. sec. XVII
648	VL-II-m-A-09922	GĂNȚULEI	Biserica "Adormirea Maicii Domnului" a fostei mănăstiri Stănești (Valea Mănăstirii)	1536, extinsă sec. XVII
450	VL-II-m-B-09764	FUMURENI	Biserica (ruine)	Sec. XVIII -1833 (refacută)

Lucrările de utilitate publică în zonele de protecție a monumentelor istorice sînt permise numai pe baza documentațiilor specifice aprobate de organele competente.

### În Registrul Arheologic Național sînt înscrise 2 poziții:

Cod RAN	Denumire	Categorie	Tip	Județ	Localitate	Cronologie	Ultima modificare (descendent)
 <u>171012</u>	Ansamblul sitului Schitului medieval Stănești Vâlcea de la Stănești-Lunca. Într-o vâlcea ce cotește spre pârâul Mamu	structură de cult religioasă	biserică	Vâlcea	Stănești-Lunca, com. LUNGESȚI	Epoca medievală, Epoca contemporană / sf. sec. XVI (1588-1602?), 1537, extinsă sec. XVII, 1938-1942	05.10.2010 (actualizată)
 <u>171012</u>	Așezarea romană de la Stănești - "Lunca". la S de sat, pe valea râului Mamu	locuire civilă	așezare	Vâlcea	Stănești-Lunca, com. LUNGESȚI	Epoca romană	08.01.2009 (actualizată)


**TABEL CU OBIECTIVELE DE UTILITATE PUBLICĂ PREVĂZUTE ÎN PUG**

DOMENII	CATEGORIA DE INTERES			DIMENSIUNI	
	NAȚIONAL	JUDEȚEAN	LOCAL	SUPRAFAȚĂ TEREN	LUNGIME
<b>CĂI DE COMUNICAȚIE</b>					
MODERNIZARE /ASFALTARE DRUM COMUNAL DC 54, PE PORȚIUNEA CARCĂDIEȘTI – MĂDULARI			X		1,0 km
MODERNIZARE /ASFALTARE DRUM COMUNAL DC 53, GĂNȚULEI			X		2,0 km
MODERNIZARE /ASFALTARE STRĂZI PRINCIPALE			X		8,0 km
MODERNIZARE /PIETRUIRE STRĂZI SECUNDARE			X		19,0 km
<b>INFRASTRUCTURĂ MAJORĂ</b>					
REȚEA ALIMENTARE CU APĂ PE STRĂZI DJ, DC ȘI PRINCIPALE			X		24,6 km
REȚEA CANALIZARE PE STRĂZI DJ, DC ȘI PRINCIPALE			X		24,6 km
GOSPODĂRII DE APĂ			X	1,0 ha	
STAȚII DE EPURARE			X	0,8 ha	
<b>SALVAREA, PROTEJAREA ȘI PUNEREA ÎN VALOARE A MONUMENTELOR, ANSAMBLURILOR ȘI SITURILOR ISTORICE</b>					
Așezare Epoca romană, sat STĂNEȘTI - LUNCA	X				
Ansamblul mănăstirii Mamul, sat LUNGEȘTI	X				
Biserica "Adormirea Maicii Domnului" a fostei mănăstiri Stănești (Valea Mănăstirii), sat GĂNȚULEI	X				
Biserica (ruine), sat FUMURENI	X				
<b>SALVAREA, PROTEJAREA ȘI PUNEREA ÎN VALOARE A PARCURILOR NATURALE, REZERVAȚIILOR NATURALE ȘI A MONUMENTELOR NATURALE</b>					
Rezervația naturală PĂDUREA SÎLEA		X			
Rezervația naturală PĂDUREA TISA MARE		X			
Stejar secular, sat LUNGEȘTI			X		
Frasin secular, sat FUMURENI			X		